



บทสรุปผู้บริหาร

โครงการพัฒนาด้านชีวิตการพัฒนายั่งยืน ของประเทศไทย ระยะที่สอง

สำนักงานคณะกรรมการพัฒนาการเศรษฐกิจและสังคมแห่งชาติ

ร่วมกับ สถาบันสิ่งแวดล้อมไทย

โครงการพัฒนาด้านชีวิตการพัฒนายั่งยืน ของประเทศไทย ระยะที่สอง



โดย สำนักงานคณะกรรมการพัฒนาการเศรษฐกิจและสังคมแห่งชาติ
962 ถนนกรุงเกษม เขตป้อมปราบฯ กรุงเทพฯ 10100
โทรศัพท์ 0-2822-4841-2 โทรสาร 0-2281-6635
[http:// www.nesdb.go.th](http://www.nesdb.go.th)



ร่วมกับ ฝ่ายธุรกิจและสิ่งแวดล้อม สถาบันสิ่งแวดล้อมไทย
16/151 เมืองทองธานี ถนนบอนด์สตรีท ตำบลบางพูด
อำเภอปากเกร็ด จังหวัดนนทบุรี 11120
โทรศัพท์ 0-2503-3333 โทรสาร 0-2504-4826-8
[http:// www.tei.or.th](http://www.tei.or.th)



มกราคม 2549



100% Recycle Fiber

บทสรุปผู้บริหาร

1 การพัฒนาที่ยั่งยืน

การเจริญเติบโตของเศรษฐกิจไทยที่ผ่านมา เกิดจากการขยายตัวทางการผลิตอย่างรวดเร็ว มีการใช้ทรัพยากรธรรมชาติอันเป็นปัจจัยหลักของการผลิตโดยขาดการวางแผนการใช้ประโยชน์อย่างรอบคอบ ทรัพยากรธรรมชาติจึงถูกนำมาใช้อย่างฟุ่มเฟือยและมุ่งสนองตอบความสะดวกรบายมากกว่าความจำเป็นพื้นฐาน พฤติกรรมการผลิตและบริโภคที่ทำลายทรัพยากรธรรมชาติและสร้างปัญหามลพิษ ล้วนเกิดจากการพัฒนาอย่างไม่สมดุลและไม่ยั่งยืน อันจะส่งผลต่อการพัฒนาคุณภาพชีวิตของคนทั้งในรุ่นปัจจุบันและรุ่นอนาคต

สถานการณ์ความไม่ยั่งยืนที่ดังกล่าวได้เกิดขึ้นกับประเทศไทยและนานาประเทศทั่วโลก ประเทศต่าง ๆ จึงได้พยายามช่วยกันที่จะพัฒนาประเทศและโลกไปถึงซึ่งความยั่งยืน แนวคิดด้านการพัฒนาที่ยั่งยืนจึงได้รับความสำคัญมากยิ่งขึ้น ทั้งนี้ สหประชาชาติได้จัดให้มีการประชุมสุดยอดระดับโลกว่าด้วยสิ่งแวดล้อมหรือการพัฒนา หรือการประชุม Earth Summit ที่กรุงริโอเดอจาเนโร ประเทศบราซิล เมื่อปี 2535 และประเทศต่าง ๆ ได้ร่วมกันจัดทำแผนปฏิบัติการ 21 อันเป็นแผนแม่บทของโลกในการจัดการกับการพัฒนาประเทศ โดยให้ประเทศต่าง ๆ คำนึงถึงปัญหาด้านสิ่งแวดล้อม มุ่งเน้นการพัฒนาเศรษฐกิจที่รับผิดชอบต่อสังคม ในขณะเดียวกันกับการให้ความคุ้มครองทรัพยากรธรรมชาติและสิ่งแวดล้อมให้คงอยู่สำหรับคนรุ่นอนาคต พร้อมกับการสร้างการมีส่วนร่วมให้เกิดขึ้นในทุกภาคส่วนในสังคมอย่างเท่าเทียม

ประเทศไทยได้ร่วมลงนามรับรองแผนแม่บทโลก ทำให้มีการนำแนวคิดการพัฒนาที่ยั่งยืนและพันธกรณีดังกล่าวมาใช้เป็นกรอบทิศทางการพัฒนาประเทศ นั่นคือ การพัฒนาที่มุ่งสู่ดุลยภาพของมิติ 3 ด้าน คือ ด้านเศรษฐกิจ สังคม และสิ่งแวดล้อม และเพื่อติดตามสถานการณ์การพัฒนาของประเทศว่าดำเนินไปอย่างยั่งยืนหรือไม่ สำนักงานคณะกรรมการพัฒนาการเศรษฐกิจและสังคมแห่งชาติ (สศช.) ในปีงบประมาณ 2547 จึงได้จัดทำตัวชี้วัดและดัชนีชี้วัดการพัฒนาอย่างยั่งยืนขึ้น และได้รายงานผลการพัฒนาประเทศว่าการพัฒนาของ

ประเทศที่ผ่านมายังไม่เอื้อต่อการพัฒนาที่ยั่งยืน กล่าวคือเป็นการพัฒนาที่เน้นการเจริญเติบโตทางเศรษฐกิจเป็นหลัก โดยไม่คำนึงถึงความสูญเสียที่เกิดกับสังคม ทรัพยากรธรรมชาติและสภาวะแวดล้อมเท่าที่ควร ในขณะที่การมีส่วนร่วมของชุมชนและท้องถิ่นในการจัดการสิ่งแวดล้อมยังอยู่ในระดับต่ำ นอกจากนี้ วิธีการผลิตและการบริโภคเป็นไปอย่างฟุ่มเฟือยและไม่ยั่งยืน

ต่อมาในปีงบประมาณ 2548 สศช. จึงได้จัดทำโครงการ “การพัฒนาที่ยั่งยืนของประเทศไทย ระยะที่สอง” โดยมีสถาบันสิ่งแวดล้อมไทยเป็นที่ปรึกษา และมีระยะเวลาดำเนินการ 1 ปี (ธันวาคม 2547 - พฤศจิกายน 2548) สำหรับวัตถุประสงค์ของการดำเนินงาน มีดังต่อไปนี้

1. พัฒนาดัชนีชี้วัดการพัฒนาที่ยั่งยืนระดับประเทศชุดที่สอง ต่อเนื่องจากดัชนีชี้วัดชุดที่หนึ่ง ที่มีคุณภาพในมิติเศรษฐกิจ สังคม และระบบนิเวศ รวมทั้งครอบคลุมถึงมิติอื่นๆ ให้กว้างขวางขึ้น
2. พัฒนาฐานข้อมูลการพัฒนาที่ยั่งยืนระดับประเทศต่อเนื่องจากที่ได้มีการพัฒนาไว้แล้ว รวมทั้งข้อเสนอแนวทางการจัดเก็บข้อมูลเพิ่มเติมเพื่อให้สามารถใช้ดัชนีชี้วัดการพัฒนาที่ยั่งยืนเป็นเครื่องมือวัดสถานภาพความสำเร็จ และระดับการพัฒนาที่ยั่งยืนของประเทศได้ตลอดไป โดยสามารถใช้ติดตามการเปลี่ยนแปลงในแต่ละช่วงเวลาได้อย่างต่อเนื่อง มีประสิทธิภาพ รวดเร็ว ทันต่อสถานการณ์
3. พัฒนารอบแนวคิดและตัวชี้วัดการพัฒนาที่ยั่งยืนในระดับภาค

2 กรอบแนวคิดการพัฒนาที่ยั่งยืนในบริบทไทย

การพัฒนาที่ยั่งยืนในบริบทไทยมีพื้นฐานแนวคิดมาจาก “ปรัชญาเศรษฐกิจพอเพียง” ที่ให้ความสำคัญกับการพัฒนาที่มีดุลยภาพ ทั้งด้านสังคม เศรษฐกิจ และสิ่งแวดล้อม การพัฒนาทั้ง 3 มิติจะต้องเกื้อกูลและไม่เกิดความขัดแย้งซึ่งกันและกัน โดยการพัฒนาเศรษฐกิจให้ขยายตัวอย่างมีคุณภาพและแข่งขันได้ จะต้องคำนึงถึงขีดจำกัดของทรัพยากรธรรมชาติและสิ่งแวดล้อมที่สามารถสวงรักษาไว้ใช้ประโยชน์ได้อย่างยาวนาน ใช้ทรัพยากรทุกชนิดอย่างประหยัดและมีประสิทธิภาพสูงสุดโดยไม่ส่งผลเสียต่อความต้องการของคนทั้งในปัจจุบันและในอนาคต ทั้งนี้ เพื่อคงความอุดมสมบูรณ์ของทรัพยากรธรรมชาติ ความหลากหลายทางชีวภาพ และคุณภาพสิ่งแวดล้อม เพื่อให้เป็นฐานการผลิตของระบบเศรษฐกิจและการดำรงชีวิตของมนุษย์ได้อย่างต่อเนื่องตลอดไป และต้องดำเนินการควบคู่ไปกับการพัฒนาศักยภาพคนและยกระดับคุณภาพชีวิตของประชาชนให้ดีขึ้นโดยบริหารจัดการทรัพยากรและผลประโยชน์จากการพัฒนาและการคุ้มครองอย่างทั่วถึงและเป็นธรรม มีการปลูกฝังค่านิยมของคนไทยให้มีความพอเพียงและพึ่งตนเองได้ ขณะเดียวกันส่งเสริมการนำภูมิปัญญาและวัฒนธรรมไทยที่ดำเนินวิถีชีวิตอยู่ร่วมกับธรรมชาติได้อย่างเกื้อกูล สามารถปรับตัวรู้เท่าทันการเปลี่ยนแปลงบนฐานของสังคมแห่งความรู้

การปรับเปลี่ยนกระบวนทัศน์ในการพัฒนาเพื่อมุ่งไปสู่ความยั่งยืนของประเทศไทยนั้น มีเป้าประสงค์ของการพัฒนา 4 ประการ ดังนี้

1) **คุณภาพ** : สังคมไทยมีคุณภาพชีวิตที่ดีขึ้น เป็นสังคมฐานความรู้ มีการพัฒนาศักยภาพและการศึกษาได้ด้วยตนเอง มีการผลิตสินค้าและบริการที่มีคุณภาพตามศักยภาพการผลิตในประเทศ โดยเน้นความได้เปรียบเชิงแข่งขันควบคู่กับผลิตภาพ เพิ่มผลผลิตที่เป็นมิตรกับสิ่งแวดล้อม และลดมลพิษเชิงป้องกัน

2) **เสถียรภาพและการปรับตัว** : เศรษฐกิจเกิดการขยายตัวอย่างมีเสถียรภาพทั้งระดับภายในและภายนอกประเทศ มีการสร้างภูมิคุ้มกันทางเศรษฐกิจและสังคมจากปัจจัยสนับสนุนภายใน โดยคำนึงขีดจำกัดและความสามารถในการรองรับของทรัพยากรธรรมชาติและสิ่งแวดล้อม ด้วยการพัฒนาและการบริหารจัดการเศรษฐกิจระดับฐานรากอย่างครบวงจร โดยมีสินค้าภูมิปัญญาท้องถิ่นที่หลากหลาย มีการสร้างวินัยเชิงศีลปะวัฒนธรรมและเอกลักษณ์อันเป็นมรดกดีงามของชาติ

3) **การกระจายการพัฒนายอย่างเป็นธรรม** : ประชากรมีความเท่าเทียมทั้งด้านเพศ อาชีพ รายได้ การศึกษา ความต้องการพื้นฐานในการดำรงชีพ และบริการพื้นฐานทางสังคม มีโอกาสในการเข้าถึงตลาดและการจัดสรรฐานทรัพยากรอย่างเหมาะสมและเป็นธรรม โดยคำนึงถึงความต้องการของคนรุ่นปัจจุบันและสงวนรักษาทรัพยากรให้คนรุ่นอนาคต

4) **การมีระบบบริหารจัดการที่ดี** : ประชากรทุกภาคส่วนของสังคม มีโอกาสและสิทธิในการรับรู้ข้อมูลข่าวสาร กระบวนการตัดสินใจและนโยบายสาธารณะแก่ประชาชนโดยผ่านการบริหารจัดการ การส่งเสริมและกระจายอำนาจสู่ท้องถิ่น และการสร้างความร่วมมือแบบบูรณาการของสถาบันการเมือง สังคม เศรษฐกิจ และสิ่งแวดล้อมอย่างจริงจัง

จากการระดมความคิดเห็นจากผู้เชี่ยวชาญทั้ง 3 มิติ จากภาคส่วนต่างๆ เพื่อทบทวนกรอบแนวคิดการพัฒนาที่ยั่งยืนของไทยที่ได้จากโครงการฯ ในระยะที่หนึ่ง (พ.ศ. 2546-2547) มีผลสรุปว่า กรอบแนวคิดและเป้าประสงค์ของการพัฒนาดังกล่าวข้างต้น มีความเหมาะสมครอบคลุม และสะท้อนถึงความต้องการการพัฒนาประเทศที่จะไปสู่ความยั่งยืนทั้งทางเศรษฐกิจ สังคมและสิ่งแวดล้อม

3 กรอบแนวคิดการจัดทำตัวชี้วัดการพัฒนาที่ยั่งยืนของประเทศไทย

จากการพัฒนากรอบแนวคิดในการจัดทำตัวชี้วัดการพัฒนาที่ยั่งยืนของไทยร่วมกับผู้ทรงคุณวุฒิที่มีประสบการณ์ในด้านการจัดทำตัวชี้วัดในด้านต่างๆ ที่เกี่ยวข้องกับการพัฒนาที่ยั่งยืนในโครงการฯ ระยะที่หนึ่ง ได้ข้อสรุปว่า ตัวชี้วัดต้องมุ่งวัดการพัฒนาทั้ง 3 มิติ ได้แก่ เศรษฐกิจ สังคม และสิ่งแวดล้อม อย่างมีดุลยภาพ ผสมผสานเข้ากับกลไกของความยั่งยืนคือ

คำนึงถึงผลการพัฒนาที่เกิดขึ้นทั้งในปัจจุบันและอนาคต ดังนั้น ในการพัฒนารอบแนวคิดในการจัดทำตัวชี้วัดการพัฒนาที่ยั่งยืนของประเทศไทย จึงได้นำเอากรอบแนวคิดของสวีเดนซึ่งมีความสอดคล้องกับแนวคิดการพัฒนาย่างบูรณาการตามกรอบการพัฒนาที่ยั่งยืนในบริบทไทยที่มุ่งพัฒนาในด้านเศรษฐกิจ สังคม และสิ่งแวดล้อมอย่างเป็นองค์รวม มาใช้ในการมองภาพกรอบการพัฒนาในภาพรวม หลังจากนั้นจึงนำเอากรอบแนวคิด Theme ที่มีการกำหนดหัวข้อของการพัฒนาอย่างหลากหลายมาปรับใช้โดยการคัดเลือกเฉพาะหัวข้อที่มุ่งให้เกิดการพัฒนาไปสู่ความยั่งยืน ทั้งนี้ ในระบบวิธีคิดให้ยึด “ปรัชญาของเศรษฐกิจพอเพียง” เป็นปรัชญานำทางให้เอื้อต่อการเปลี่ยนแปลงระบบการบริหารจัดการประเทศเพื่อนำไปสู่ความยั่งยืน

ต่อมาจากการประชุมระดมความคิดเห็นของผู้เชี่ยวชาญทั้ง 3 มิติ ของโครงการฯ ระยะที่สอง ผู้เชี่ยวชาญจากภาคส่วนต่างๆ ได้ร่วมกันพิจารณาและเห็นพ้องต้องกันในการคงกรอบแนวคิดของตัวชี้วัดและเป้าประสงค์ไว้ตามเดิม ยกเว้นมิติทางสังคมที่มีการเปลี่ยนเป้าประสงค์จาก “การสร้างค่านิยม ภูมิปัญญาและวัฒนธรรมไทย ให้มีภูมิคุ้มกันของสังคม” เป็น “การพัฒนาให้ชุมชนมีความเข้มแข็งและมีภูมิคุ้มกันด้านวัฒนธรรม” เพื่อสนองต่อประเด็นด้านความหลากหลายทางวัฒนธรรม ซึ่งเป็นเรื่องสำคัญในสังคมไทยและยังตอบสนองต่อการพัฒนารากฐานของสังคมคือชุมชน ให้มีการเข้มแข็งมากยิ่งขึ้น ส่วนคำว่า “ภูมิปัญญา” อยู่ในเป้าประสงค์ข้อ 1 เรื่องการพัฒนาศักยภาพและการปรับตัวบนสังคมฐานความรู้อยู่แล้ว จึงตัดออกไป

ผลจากการปรับเปลี่ยนเป้าประสงค์ข้างต้นทำให้ได้กรอบแนวคิดการจัดทำตัวชี้วัดที่มีความเหมาะสมสำหรับนำไปใช้เป็นแนวทางในการกำหนดตัวชี้วัดได้ดียิ่งขึ้น ซึ่งภายใต้การพัฒนาที่ยั่งยืนในบริบทไทยในข้อที่ 1 แต่ละมิติของการพัฒนาจึงต้องมีตัวชี้วัดที่สะท้อนให้เห็นประเด็นดังต่อไปนี้

2.1 มิติเศรษฐกิจ หมายถึง การพัฒนาเศรษฐกิจของประเทศให้เจริญเติบโตอย่างต่อเนื่อง มีคุณภาพ มีเสถียรภาพ เป็นการเติบโตที่ไม่ทำลายสิ่งแวดล้อมและยั่งยืนได้ในระยะยาว และมีการกระจายความมั่งคั่งอย่างทั่วถึง อำนวยประโยชน์ต่อคนส่วนใหญ่

(1) การพัฒนาอย่างมีคุณภาพ หมายถึง การผลิตสินค้าอย่างมีประสิทธิภาพสอดคล้องกับศักยภาพทางการผลิตของประเทศและความต้องการของตลาด มีการใช้ปัจจัยการผลิตที่มีประสิทธิภาพ รวมถึงการมีแบบแผนการผลิตและการบริโภคที่เหมาะสมไม่ทำลายสิ่งแวดล้อม โดยอยู่บนพื้นฐานของการอนุรักษ์ พืชพันธุ์และรักษาทรัพยากรและสิ่งแวดล้อม

(2) การพัฒนาอย่างมีเสถียรภาพ หมายถึง ระบบเศรษฐกิจที่มีเสถียรภาพในประเทศและต่างประเทศ สามารถพึ่งตนเองได้ มีภูมิคุ้มกันทางเศรษฐกิจที่พร้อมรับกับการเปลี่ยนแปลงที่เกิดขึ้นได้อย่างยั่งยืน

(3) การกระจายความมั่งคั่ง หมายถึง การสร้างโอกาสการเข้าถึงกิจกรรมทางเศรษฐกิจ ปัจจัยการผลิต และโครงสร้างพื้นฐานของรัฐอย่างทั่วถึง ที่จะนำไปสู่การลดช่องว่างของรายได้และกระจายความมั่งคั่งอย่างทั่วถึง

2.2 มิติสังคม หมายถึง การพัฒนาที่มุ่งให้คนและสังคมไทยมีคุณภาพ สามารถปรับตัวรู้เท่าทันการเปลี่ยนแปลง มีจิตสำนึก พฤติกรรม และวิถีชีวิตที่ไม่ทำลายทรัพยากรธรรมชาติและสิ่งแวดล้อม มีความมั่นคงในการดำรงชีวิต มีการนำทุนทางสังคมและทุนทางทรัพยากรธรรมชาติมาประยุกต์ใช้ให้เกิดประโยชน์ได้อย่างเหมาะสม มีส่วนร่วมในกระบวนการตัดสินใจ โดยอยู่ภายใต้ระบบการบริหารจัดการที่ดี ที่มุ่งให้คนและสังคมไทยเข้มแข็ง อยู่ดีมีสุข และพัฒนาได้อย่างยั่งยืน

(1) การพัฒนาศักยภาพและการปรับตัวบนสังคมฐานความรู้ หมายถึง การพัฒนาคนในสังคมทั้งในระดับบุคคลและระดับองค์กรให้มีศักยภาพ มีโอกาสในการพัฒนาความรู้ ความคิด ทักษะอาชีพ การบริหารจัดการได้ด้วยตนเอง อยู่ในสังคมฐานความรู้ และเกื้อหนุนต่อการพัฒนาที่ยั่งยืน

(2) การพัฒนาคุณภาพชีวิตและความมั่นคงในการดำรงชีวิต หมายถึง การพัฒนาให้คนในสังคมไทยมีคุณภาพชีวิตที่ดีขึ้น มีสภาพแวดล้อมในการดำรงชีวิตที่ดี มีความมั่นคงปลอดภัยในชีวิตและทรัพย์สิน มีสุขภาพอนามัยแข็งแรงสามารถเข้าถึงระบบการคุ้มครองทางสังคมได้อย่างเท่าเทียมกัน

(3) การพัฒนาให้ชุมชนมีความเข้มแข็งและมีภูมิคุ้มกันด้านวัฒนธรรม หมายถึง สังคมไทยต้องมีค่านิยมและแบบแผนการดำเนินชีวิตที่ประหยัด มีการใช้ทรัพยากรอย่างคุ้มค่า ไม่ส่งผลกระทบต่อพัฒนาเศรษฐกิจและฐานทรัพยากรของชาติในระยะยาว อาศัยภูมิปัญญาท้องถิ่นมาประยุกต์ใช้อย่างกลมกลืน มีการดำรงวัฒนธรรม วิถีชีวิต ขนบธรรมเนียม ประเพณี และศิลปวัฒนธรรมอันเป็นเอกลักษณ์ของชาติไว้ได้อย่างต่อเนื่องและยั่งยืน

(4) การสร้างความเสมอภาคและการมีส่วนร่วม หมายถึง ประชากรไทยต้องได้รับความเท่าเทียมกันทั้งทางเพศ การศึกษา อาชีพ การงาน สวัสดิการ สภาพแวดล้อม และสิทธิเสรีภาพ ภายใต้ขอบเขตแห่งกฎหมาย หลักมนุษยธรรม และมีโอกาสร่วมในกิจกรรมของสังคมโดยรวม เช่น การเมือง การปกครอง โดยมีสิทธิในการรับรู้ข้อมูลข่าวสาร การร่วมในกระบวนการตัดสินใจต่อนโยบายสาธารณะใดๆ ที่อาจส่งผลกระทบต่อสังคม โดยยึดหลักการบริหารจัดการที่ดี

3. มิติสิ่งแวดล้อม หมายถึง การบริหารจัดการทรัพยากรธรรมชาติและสิ่งแวดล้อมอย่างมีประสิทธิภาพ เพื่อให้เกิดความสมดุลระหว่างการใช้ประโยชน์ทางเศรษฐกิจและความอุดมสมบูรณ์

ตามธรรมชาติ ตลอดจนการคงไว้ซึ่งคุณภาพทรัพยากรธรรมชาติและสิ่งแวดล้อมที่ดี เพื่อสนองความต้องการของคนรุ่นปัจจุบันและสงวนรักษาไว้ให้คนรุ่นอนาคต รวมทั้งการกระจายโอกาสและการมีส่วนร่วมในเรื่องการบริหารจัดการทรัพยากรธรรมชาติและสิ่งแวดล้อมอย่างทั่วถึงและเป็นธรรม

(1) **การสงวนรักษา** หมายถึง การป้องกัน การใช้ และการจัดการทรัพยากรธรรมชาติทั้งทางด้านกายภาพและชีวภาพ ต้องเป็นไปอย่างมีประสิทธิภาพ มีการนำกระบวนการอนุรักษ์และพัฒนามาผสมผสานหรือบูรณาการเข้าด้วยกันเพื่อจัดการทรัพยากรธรรมชาติที่มีอยู่อย่างจำกัด ให้เกิดประโยชน์ในด้านต่างๆ มากที่สุด โดยคำนึงถึงความต้องการของคนทั้งในปัจจุบันและมุ่งสงวนรักษาทุนธรรมชาติไว้ใช้ประโยชน์สำหรับคนรุ่นอนาคต และขีดความสามารถสูงสุดของการนำเอาทรัพยากรธรรมชาติมาใช้โดยไม่เกิดผลกระทบต่อระบบนิเวศและสิ่งแวดล้อม

(2) **การมีคุณภาพสิ่งแวดล้อมที่ดี** หมายถึง การพัฒนาประเทศต้องดำรงไว้ซึ่งคุณภาพสิ่งแวดล้อมที่ดีเพื่อคุณภาพชีวิตที่ดีของคนไทย มีการดำเนินการแก้ไขปัญหามลพิษต่างๆ ทั้งทางน้ำ ดิน และอากาศ ตลอดจนดำเนินการเพื่อป้องกันการเกิดมลพิษผ่านทางการผลิตและการบริโภคของประชาชน

(3) **การมีส่วนร่วมและการกระจายการใช้ทรัพยากร** หมายถึง ประชาชนทุกคนจากทุกภาคส่วนของประเทศ ได้รับจัดสรรทรัพยากรธรรมชาติและผลประโยชน์จากการพัฒนาอย่างทั่วถึงและเป็นธรรม มีส่วนร่วมในการตัดสินใจตั้งแต่การกำหนดกำหนดนโยบายวางแผนงาน และการดำเนินโครงการด้านการจัดการสิ่งแวดล้อม เพื่อก่อให้เกิดประโยชน์สุขและคุณภาพชีวิตที่ดีต่อมวลมนุษยในสังคมโลก

4 เกณฑ์การคัดเลือกตัวชี้วัดการพัฒนาที่ยั่งยืน

เกณฑ์ที่ใช้สำหรับคัดเลือกตัวชี้วัดในครั้งนี้ ยังคงใช้เกณฑ์เดียวกับโครงการฯ ระยะที่หนึ่ง ในการไปใช้ประโยชน์ต่อหน่วยงานภาครัฐในการวางแผนและประโยชน์ต่อสาธารณะในการอ้างอิงต่างๆ มาใช้เกณฑ์ประกอบการพิจารณาด้วย เนื่องจากเป้าหมายหลักของการพัฒนาตัวชี้วัดในครั้งนี้มุ่งให้หน่วยงานวางแผน และสามารถวิเคราะห์สถานการณ์การพัฒนาประเทศได้อย่างถูกต้อง และหน่วยงานปฏิบัติสามารถนำไปใช้ประโยชน์ในการจัดทำโครงการต่างๆ เพื่อมุ่งสู่เป้าประสงค์การพัฒนาอย่างยั่งยืนต่อไป

เกณฑ์การคัดเลือกตัวชี้วัดการพัฒนาที่ยั่งยืนในครั้งนี้ สาระสำคัญประกอบด้วย

1. มีความเกี่ยวข้องหรือเป็นเหตุเป็นผลโดยตรงต่อการพัฒนาที่ยั่งยืน
2. สรุปรภาพรวมในระดับประเทศ

3. เข้าใจได้ง่าย และเป็นประโยชน์ต่อหน่วยงานภาครัฐในการวางแผนและปฏิบัติ
ตลอดจนเป็นประโยชน์ต่อสาธารณะ
4. วัดค่าได้ในเชิงปริมาณ และมีข้อมูลสนับสนุน
5. มีจำนวนไม่มากเกินไป และหลีกเลี่ยงการใช้ตัวชี้วัดมากกว่า 1 ตัวในการชี้วัด
เรื่องเดียวกัน

5 ตัวชี้วัดการพัฒนาที่ยั่งยืน ชุดที่ 2

จากการพัฒนาตัวชี้วัดการพัฒนาที่ยั่งยืนร่วมกับผู้ทรงคุณวุฒิที่มีประสบการณ์ในด้านการจัดทำตัวชี้วัดในด้านต่างๆ ที่เกี่ยวข้องกับการพัฒนาที่ยั่งยืนในโครงการฯ ระยะที่หนึ่ง ทำให้ได้ตัวชี้วัดการพัฒนาที่ยั่งยืนของประเทศไทย ซึ่งประกอบด้วยตัวชี้วัดในแต่ละมิติเศรษฐกิจ 12 ตัวชี้วัด มิติสังคม 12 ตัวชี้วัด และมิติสิ่งแวดล้อม 13 ตัวชี้วัด รวมเป็นตัวชี้วัดทั้งสิ้น 37 ตัวชี้วัด อย่างไรก็ตามยังมีตัวชี้วัดบางตัวที่ยังไม่สามารถหาวิธีการวัดที่เหมาะสมได้ เช่น ตัวชี้วัดด้านวัฒนธรรม ตัวชี้วัดด้านการมีส่วนร่วมของประชาชน ดังนั้น ในการดำเนินงานโครงการฯ ระยะที่สอง จึงมีเป้าหมายในการปรับปรุงตัวชี้วัดที่มีอยู่เดิมให้มีความเหมาะสมยิ่งขึ้น รวมถึงการพัฒนาตัวชี้วัดในประเด็นที่ยังไม่สามารถหาตัวชี้วัดที่เหมาะสมได้ ทั้งนี้ เพื่อให้ได้ตัวชี้วัดการพัฒนาที่ยั่งยืน ชุดที่ 2 ที่สามารถนำไปใช้ประเมินผลการพัฒนาประเทศได้อย่างรอบด้านยิ่งขึ้น จากการศึกษาวิจัยสามารถคัดเลือกตัวชี้วัดการพัฒนาที่ยั่งยืนชุดที่ 2 ของไทย จำนวน 39 ตัว ดังนี้¹

ตารางที่ 1 ตัวชี้วัดการพัฒนาที่ยั่งยืนของประเทศไทย ชุดที่ 2

	ตัวชี้วัด	หน่วย	สถานะ
1	ประสิทธิภาพการผลิตโดยรวมรายสาขา	ร้อยละ	DF
2	ปริมาณการใช้พลังงานต่อผลิตภัณฑ์มวลรวมในประเทศ	พันทันเทียบ เท่าน้ำมันดิบ/ ล้านบาท	S
3	สัดส่วนการใช้พลังงานหมุนเวียนต่อการใช้พลังงานทั้งหมด	ร้อยละ	S
4	สัดส่วนปริมาณของเสียที่ถูกนำมาใช้ซ้ำหรือแปรรูปกลับมาใช้ใหม่ต่อของเสียทั้งหมดที่เกิดขึ้น	ร้อยละ	R
5	จำนวนองค์กรที่มีระบบการจัดการสิ่งแวดล้อม/ผลิตภัณฑ์ฉลากเขียว	บริษัท	S
6	อัตราการว่างงาน	ร้อยละ	DF
7	ดุลบัญชีเดินสะพัดต่อผลิตภัณฑ์มวลรวมในประเทศ	ร้อยละ	DF
8	สัดส่วนหนี้ต่างประเทศระยะสั้นต่อเงินสำรองระหว่างประเทศ	ร้อยละ	DF
9	สัดส่วนหนี้สาธารณะต่อผลิตภัณฑ์มวลรวมในประเทศ	ร้อยละ	DF
10	สัมประสิทธิ์การกระจายรายได้	0 ถึง 1	S
11	สัดส่วนคนยากจนด้านรายได้ (Poverty incidence)	ร้อยละ	DF

	ตัวชี้วัด	หน่วย	สถานะ
12	ช่องว่างระหว่างกลุ่มที่มีรายได้สูงสุดและกลุ่มที่มีรายได้ต่ำสุดตามควินไทล์	เท่า (ร้อยละ)	DF
13	จำนวนปีเฉลี่ยที่ได้รับการศึกษาของ ประชาชน	ปี	S
14	ผลคะแนนการทดสอบ 4 วิชาหลัก	ร้อยละ	R
15	ร้อยละของการลงทุนด้านการวิจัยและพัฒนาต่อผลิตภัณฑ์มวลรวมในประเทศ	ร้อยละ	S
16	อายุขัยเฉลี่ยเมื่อแรกเกิด	ปี	S
17	ร้อยละของประชากรที่ไม่เจ็บป่วยต่อประชากรทั้งหมด	ร้อยละ	R
18	ร้อยละของการเข้าถึงน้ำประปาของประชากร	ร้อยละ	S
19	ร้อยละของความสูญเสียในชีวิตและทรัพย์สินจากอัคคีภัยและอุบัติภัย	ร้อยละ	R
20	สัดส่วนคดีอาชญากรรมและยาเสพติดต่อประชากร	คดีต่อพันคน	S
21	จำนวนกิจกรรมการส่งเสริม อนุรักษ์ พัฒนา สืบทอด และเผยแพร่ศิลปวัฒนธรรม	จำนวนกิจกรรมต่อปี	S
22	การละเมิดสิทธิมนุษยชนโดยภาครัฐ	ครั้งต่อประชากรแสนคน	S
23	สัดส่วนของหญิงและชายที่เป็นสมาชิกสภาองค์กรปกครองส่วนท้องถิ่น	หญิงต่อชาย 100คน	S
24	ภาพลักษณ์เรื่องคอร์รัปชัน	ร้อยละ	S
25	สัดส่วนของชุมชนที่มีการจัดทำแผนพัฒนาชุมชนต่อชุมชนทั้งหมด	ร้อยละ	S
26	สัดส่วนพื้นที่ป่าไม้ต่อพื้นที่ประเทศ	ร้อยละ	S
27	สัดส่วนของพื้นที่ป่าชายเลนเทียบกับอดีต	ร้อยละ	DF
28	ปริมาณสัตว์น้ำเศรษฐกิจที่จับได้ต่อชั่วโมง	ร้อยละ	DF
29	สัดส่วนแหล่งที่อยู่อาศัยของชนิดพันธุ์ที่อยู่ในสถานภาพอันตรายที่อยู่ในพื้นที่คุ้มครอง	จำนวน	S
30	สัดส่วนปริมาณน้ำผิวดินที่นำมาใช้ต่อปริมาณที่มีอยู่ทั้งหมดและปริมาณน้ำใต้ดินที่ใช้ต่อปริมาณที่สามารถใช้งานได้	ร้อยละ	S
31	สัดส่วนของแหล่งน้ำที่มีคุณภาพอย่างต่ำอยู่ในเกณฑ์พอใช้ต่อแหล่งน้ำทั้งหมด	ร้อยละ	S
32	สัดส่วนพื้นที่เกษตรกรรมที่ได้รับการแก้ไข	ร้อยละ	S
33	ร้อยละของคุณภาพอากาศในเมืองหลักที่เกินค่ามาตรฐาน	ร้อยละ	DF
34	สัดส่วนของเสียที่ได้รับการบำบัดอย่างถูกต้อง	ร้อยละ	R
35	ปริมาณการใช้สารเคมีทางการเกษตร	เมตริกตันต่อปี	S
36	สัดส่วนพื้นที่สีเขียวในเขตเมือง	ร้อยละ	S
37	จำนวนเครือข่ายเพื่อการอนุรักษ์ ทรัพยากรธรรมชาติและสิ่งแวดล้อม	จำนวน	R
38	ปริมาณการปล่อยก๊าซเรือนกระจก	กิกะกรัม/GDP กิกะกรัม/หัว	DF
29	ปริมาณการใช้สารทำลายโอโซน	ตันต่อปี	DF

หมายเหตุ: EN หมายถึง มิติด้านสิ่งแวดล้อม EC หมายถึง มิติศรษฐกิจ
SO หมายถึง มิติสังคม DF หมายถึง แรงขับเคลื่อน
S หมายถึง สถานะภาพ R หมายถึง ตอบสนอง



6 ความเชื่อมโยงระหว่างตัวชี้วัดกับกรอบแนวคิดการพัฒนาที่ยั่งยืนในบริบทไทย

คณะผู้วิจัยได้ใช้กรอบแนวคิดการพัฒนาตัวชี้วัดการพัฒนาที่ยั่งยืนของไทยมาเชื่อมโยงกับตัวชี้วัดที่คัดเลือกแล้ว ดังนี้

ตารางที่ 2 ความเชื่อมโยงระว่างกรอบแนวคิดการพัฒนาที่ยั่งยืนกับตัวชี้วัดชุดที่ 2

องค์ประกอบ	ตัวชี้วัด
<p>■ มิติเศรษฐกิจ</p> <p>1. การพัฒนาอย่างมีคุณภาพ การผลิตสินค้าอย่างมีประสิทธิภาพสอดคล้องกับศักยภาพทางการผลิตของประเทศและความต้องการของตลาด มีการใช้ปัจจัยการผลิตที่มีประสิทธิภาพ รวมถึงการมีแบบแผนการผลิตและการบริโภคที่เหมาะสมไม่ทำลายสิ่งแวดล้อม โดยอยู่บนพื้นฐานของการอนุรักษ์ ฟื้นฟูและรักษาทรัพยากรและสิ่งแวดล้อม</p>	<p>1) ประสิทธิภาพการผลิตโดยรวมรายสาขา</p> <p>2) การใช้พลังงานต่อผลิตภัณฑ์มวลรวมในประเทศ</p> <p>3) สัดส่วนการใช้พลังงานหมุนเวียนต่อการใช้พลังงานทั้งหมด</p> <p>4) สัดส่วนปริมาณของเสียที่ถูกนำมาใช้ซ้ำหรือแปรรูปกลับมาใช้ใหม่ของเสียทั้งหมดที่เกิดขึ้น</p> <p>5) จำนวนองค์กรที่มีระบบการจัดการสิ่งแวดล้อม/ผลิตภัณฑ์ฉลากเขียว</p>
<p>2. การพัฒนาอย่างมีเสถียรภาพ ระบบเศรษฐกิจที่มีเสถียรภาพในประเทศและต่างประเทศ สามารถพึ่งตนเองได้ มีภูมิคุ้มกันทางเศรษฐกิจที่พร้อมรับกับการเปลี่ยนแปลงที่เกิดขึ้นเป็นการเติบโตที่ไม่ทำลายสิ่งแวดล้อมและยั่งยืนได้ในระยะยาว</p>	<p>6) อัตราการว่างงาน</p> <p>7) ดุลบัญชีเดินสะพัดต่อผลิตภัณฑ์มวลรวมในประเทศ</p> <p>8) สัดส่วนหนี้ต่างประเทศระยะสั้นต่อเงินสำรองระหว่างประเทศ</p> <p>9) สัดส่วนหนี้สาธารณะต่อผลิตภัณฑ์มวลรวมในประเทศ</p>
<p>3. การกระจายความมั่งคั่ง การสร้างโอกาสการเข้าถึงกิจกรรมทางเศรษฐกิจ ปัจจัยการผลิต และโครงสร้างพื้นฐานของรัฐอย่างทั่วถึง ที่จะนำไปสู่การลดช่องว่างของรายได้และกระจายความมั่งคั่งอย่างทั่วถึง</p>	<p>10) สัมประสิทธิ์การกระจายรายได้</p> <p>11) สัดส่วนคนยากจนด้านรายได้</p> <p>12) ช่องว่างระหว่างกลุ่มที่มีรายได้สูงสุดและกลุ่มที่มีรายได้ต่ำสุดตามควินไทล์</p>

องค์ประกอบ	ตัวชี้วัด
มิติสังคม	
1. การพัฒนาศักยภาพและการปรับตัวบนสังคมฐานความรู้ การพัฒนาคนในสังคมทั้งในระดับบุคคลและระดับองค์กรให้มีสมรรถภาพ มีโอกาสในการพัฒนาความรู้ ความคิด ทักษะอาชีพ การบริหารจัดการได้ด้วยตนเอง อยู่ในสังคมฐานความรู้ และเกื้อหนุนต่อการพัฒนาที่ยั่งยืน	1) จำนวนปีเฉลี่ยที่ได้รับการศึกษาของประชาชน 2) ผลคะแนนการทดสอบ 4 วิชาหลัก 3) ร้อยละของการลงทุนด้านการวิจัยและพัฒนาต่อผลิตภัณฑ์มวลรวมในประเทศ
2. การพัฒนาคุณภาพชีวิตและความมั่นคงในการดำรงชีวิต การพัฒนาให้คนในสังคมไทยมีคุณภาพชีวิตที่ดีขึ้น มีสภาพแวดล้อมในการดำรงชีวิตที่ดี มีความมั่นคงปลอดภัยในชีวิตและทรัพย์สิน มีสุขภาพอนามัยแข็งแรง สามารถเข้าถึงระบบการคุ้มครองทางสังคมได้อย่างเท่าเทียมกัน	4) อายุขัยเฉลี่ยเมื่อแรกเกิด 5) ร้อยละของประชากรที่ไม่เจ็บป่วยต่อประชากรทั้งหมด 6) ร้อยละของการเข้าถึงน้ำประปาของประชากร 7) ร้อยละของความสูญเสียในชีวิตและทรัพย์สินจากอัคคีภัยและอุบัติภัย 8) สัดส่วนคดีอาชญากรรมและยาเสพติดต่อประชากร
3.การพัฒนาให้ชุมชนมีความเข้มแข็งและมีภูมิคุ้มกันด้านวัฒนธรรม สังคมไทยต้องมีค่านิยมและแบบแผนการดำเนินชีวิตที่ประหยัด มีการใช้ทรัพยากรอย่างคุ้มค่า ไม่ส่งผลกระทบต่อพัฒนาเศรษฐกิจและฐานทรัพยากรของชาติในระยะยาว โดยอาศัยภูมิปัญญาท้องถิ่นมาประยุกต์ใช้อย่างกลมกลืน มีการดำรงวัฒนธรรม วิถีชีวิต ขนบธรรมเนียมประเพณี และศิลปวัฒนธรรมอันเป็นเอกลักษณ์ของชาติไว้ได้อย่างต่อเนื่องและยั่งยืน	9) จำนวนกิจกรรมการส่งเสริม อนุรักษ์ พัฒนา สืบทอด และเผยแพร่ศิลปวัฒนธรรม
3. การสร้างความเสมอภาคและการมีส่วนร่วม ประชากรไทยต้องได้รับความเท่าเทียมกันทั้งทางเพศ การศึกษา อาชีพ การงาน สวัสดิการ สภาพแวดล้อม และสิทธิเสรีภาพภายใต้ขอบเขตแห่งกฎหมาย คำนึงถึงหลัก	10) การละเมิดสิทธิมนุษยชนโดยภาครัฐ 11) สัดส่วนของหญิงและชายที่เป็นสมาชิกสภาองค์กรปกครองส่วนท้องถิ่น 12) ภาพลักษณ์เรื่องคอร์รัปชัน 13) สัดส่วนชุมชนที่มีการจัดแผนพัฒนาชุมชนต่อชุมชนทั้งหมด

องค์ประกอบ	ตัวชี้วัด
<p>มนุษยธรรม และมีโอกาสร่วมในกิจกรรมของสังคมโดยรวม เช่น การเมือง การปกครอง โดยมีสิทธิในการรับรู้ข้อมูลข่าวสาร การร่วมในกระบวนการตัดสินใจต่อนโยบายสาธารณะใดๆ ที่อาจส่งผลกระทบต่อสังคม โดยยึดหลักการบริหารจัดการที่ดี</p>	
สิ่งแวดล้อม	
<p>1. สงวนรักษา</p> <p>การป้องกัน การใช้ และการจัดการทรัพยากรธรรมชาติทั้งทางด้านกายภาพ และชีวภาพ ต้องเป็นไปอย่างมีประสิทธิภาพ มีการนำกระบวนการอนุรักษ์และพัฒนาผสมผสานหรือบูรณาการเข้าด้วยกัน เพื่อจัดการทรัพยากรธรรมชาติที่มีอยู่อย่างจำกัด ให้เกิดประโยชน์ในด้านต่างๆ มากที่สุด โดยคำนึงถึงความต้องการของคนทั้งในปัจจุบันและมุ่งสงวนรักษาทุนธรรมชาติไว้ใช้ประโยชน์สำหรับคนรุ่นอนาคต และขีดความสามารถสูงสุดของการนำเอาทรัพยากรธรรมชาติมาใช้โดยไม่เกิดผลกระทบต่อระบบนิเวศและสิ่งแวดล้อม</p>	<ol style="list-style-type: none"> 1) สัดส่วนพื้นที่ป่าไม้ต่อพื้นที่ประเทศ 2) สัดส่วนของพื้นที่ป่าชายเลนเทียบกับอดีต 3) ปริมาณสัตว์น้ำเศรษฐกิจที่จับได้ต่อชั่วโมง 4) สัดส่วนแหล่งที่อยู่อาศัยของชนิดพันธุ์ที่อยู่ในสถานภาพอันตรายที่อยู่ในพื้นที่คุ้มครอง 5) สัดส่วนของปริมาณน้ำผิวดินที่นำมาใช้ต่อปริมาณที่มีอยู่ทั้งหมดและปริมาณน้ำใต้ดินที่มช้ต่อปริมาณน้ำที่สามารถใช้งานได้
<p>2. การมีคุณภาพสิ่งแวดล้อมที่ดี</p> <p>การพัฒนาประเทศต้องธำรงไว้ซึ่งคุณภาพสิ่งแวดล้อมที่ดีเพื่อคุณภาพชีวิตที่ดีของคนไทย มีการดำเนินการแก้ไขปัญหามลพิษต่างๆ ทั้งทางน้ำ ดิน และอากาศ ตลอดจนดำเนินการเพื่อป้องกันการเกิดมลพิษผ่านทางการผลิตและการบริโภคของประชาชน</p>	<ol style="list-style-type: none"> 6) สัดส่วนของแหล่งน้ำที่มีคุณภาพอย่างต่ำอยู่ในเกณฑ์พอใช้ต่อแหล่งน้ำทั้งหมด 7) สัดส่วนของพื้นที่การเกษตรกรรมที่ได้รับการแก้ไข 8) ร้อยละของคุณภาพอากาศในเมืองหลักที่เกินค่ามาตรฐาน 9) สัดส่วนของเสียที่ได้รับการบำบัดอย่างถูกต้อง 10) ปริมาณการใช้สารเคมีทางการเกษตร 11) สัดส่วนพื้นที่สีเขียวในเขตเมือง

องค์ประกอบ	ตัวชี้วัด
<p>3. การมีส่วนร่วมและการกระจายการใช้ทรัพยากร</p> <p>ประชาชนทุกคนจากทุกภาคส่วนของประเทศ ได้รับจัดสรรทรัพยากรธรรมชาติและผลประโยชน์จากการพัฒนาอย่างทั่วถึงและเป็นธรรม มีส่วนร่วมในการตัดสินใจตั้งแต่การกำหนดนโยบาย วางแผนงาน และการดำเนินโครงการด้านการจัดการสิ่งแวดล้อม เพื่อก่อให้เกิดประโยชน์สุขและคุณภาพชีวิตที่ดีต่อมวลมนุษยในสังคมโลก</p>	<p>12) จำนวนเครือข่ายเพื่อการอนุรักษ์ทรัพยากรธรรมชาติและสิ่งแวดล้อม</p>
<p>4. การร่วมรับผิดชอบต่อปัญหาสิ่งแวดล้อมในฐานะภาคีโลก</p> <p>ประเทศไทยในฐานะที่เป็นประเทศหนึ่งในประชาคมโลก ต้องร่วมแสดงความรับผิดชอบต่อปัญหาการเปลี่ยนแปลงสภาพภูมิอากาศที่ก่อให้เกิดผลกระทบต่อนานาประเทศทั่วโลก เพื่อรักษาคุณภาพทรัพยากรธรรมชาติและสิ่งแวดล้อมให้คงอยู่อย่างยั่งยืนยาวนาน</p>	<p>13) ปริมาณการปล่อยก๊าซเรือนกระจก</p> <p>14) ปริมาณการใช้สารทำลายโอโซน</p>

7 องค์ประกอบของดัชนีชี้วัดการพัฒนาที่ยั่งยืนของประเทศไทย

จากการพัฒนาตัวชี้วัดการพัฒนาที่ยั่งยืนของประเทศไทยในระยะที่หนึ่ง ทำให้ได้ชุดตัวชี้วัดที่สามารถสะท้อนการพัฒนาที่มีความสอดคล้องกับบริบทการพัฒนาของประเทศไทย อันประกอบด้วยตัวชี้วัดมิติสิ่งแวดล้อม 13 ตัวชี้วัด มิติเศรษฐกิจ 12 ตัวชี้วัด มิติสังคมและสถาบัน 12 ตัวชี้วัด รวมเป็นและตัวชี้วัดทั้งสิ้น 37 ตัวชี้วัด อย่างไรก็ตาม ในการนำเอาตัวชี้วัดมาจัดทำเป็นดัชนีชี้วัดการพัฒนาที่ยั่งยืน (Composite Index) พบว่า ตัวชี้วัดการพัฒนาบางส่วนยังมีข้อจำกัดด้านข้อมูล เนื่องจากยังไม่มีการจัดเก็บข้อมูลมาก่อน หรือเป็นข้อมูลเก่าในอดีตที่ยังไม่ได้ปรับปรุงให้เป็นปัจจุบัน จึงทำให้ไม่อาจนำตัวชี้วัดทั้งหมดมาใช้คำนวณดัชนีฯ ได้ ดังนั้น ในการจัดทำดัชนีฯ จึงได้คัดเลือกเฉพาะตัวชี้วัดที่มีความสมบูรณ์ของข้อมูลเพียงพอและสอดคล้องกับแนวคิดการพัฒนาที่ยั่งยืนในแต่ละมิติที่กำหนด ซึ่งมีด้วยกันทั้งสิ้น 23 ตัวชี้วัด มาจัดทำเป็นดัชนีรวม ซึ่งประกอบด้วยตัวชี้วัดในมิติเศรษฐกิจ 9 ตัวชี้วัด มิติสังคม 7 ตัวชี้วัด และมิติสิ่งแวดล้อม 7 ตัวชี้วัด โดยให้น้ำหนักในแต่ละมิติเท่ากัน

การดำเนินงานโครงการฯ ระยะที่สอง จึงมีเป้าหมายในการปรับปรุงตัวชี้วัดที่มีอยู่เดิม ให้มีความเหมาะสมยิ่งขึ้น ผลการปรับปรุงตัวชี้วัดทำให้ดัชนีรวม ชุดที่สอง ที่มีคุณภาพ สามารถสะท้อนผลการพัฒนาได้ดีมากขึ้น โดยมีจำนวนตัวชี้วัด 24 ตัวชี้วัด เพิ่มขึ้นจากดัชนีรวม ชุดที่หนึ่ง 1 ตัวชี้วัด แต่องค์ประกอบในแต่ละมิติจะเปลี่ยนแปลงไปจากเดิม กล่าวคือดัชนีรวม ชุดที่หนึ่ง ประกอบด้วยตัวชี้วัดในมิติเศรษฐกิจ 9 ตัวชี้วัด สังคม 7 ตัวชี้วัด และสิ่งแวดล้อม 7 ตัวชี้วัด ในขณะที่ดัชนีรวม ชุดที่สอง ประกอบด้วยตัวชี้วัดในมิติเศรษฐกิจ 9 ตัวชี้วัด สังคม 7 ตัวชี้วัด และสิ่งแวดล้อม 8 ตัวชี้วัด โดยที่ไม่ได้รวมตัวชี้วัดอีก 15 ตัว เนื่องจากไม่เคยมีการจัดเก็บข้อมูลอย่างเป็นระบบมาก่อน โดยดัชนีประกอบด้วยตัวชี้วัด ดังนี้

ตารางที่ 3 การคำนวณดัชนีในแต่ละตัวชี้วัดในมิติเศรษฐกิจ สังคม และสิ่งแวดล้อม

มิติการพัฒนาและตัวชี้วัด	เกณฑ์การคำนวณ
มิติเศรษฐกิจ	
<ul style="list-style-type: none"> การพัฒนาอย่างมีคุณภาพ <p>ประสิทธิภาพการผลิตโดยรวม (TFP)</p>	ประเมินจากอัตราการเปลี่ยนแปลงของค่า TFP ที่ผ่านมา โดยค่าสูงสุดที่ร้อยละ 5.0 ถ้าผลการพัฒนาทำให้อัตราการขยายตัวได้ถึงร้อยละ 5.0 จะได้คะแนน 100 แต่ถ้ามีค่าร้อยละ 0 จะได้คะแนนเท่ากับ 60
ปริมาณการใช้พลังงานต่อ GDP	ใช้ค่าการใช้พลังงานต่อ GDP ปี 2537 ซึ่งเป็นค่าที่ประเทศไทยทำได้ดีที่สุดคือ 0.01515 เป็นเป้าหมาย และเป้าหมายต่ำสุดคือ 0.01751 ซึ่งเป็นค่าประสิทธิภาพการใช้พลังงานที่ไทยทำได้น้อยที่สุดในปี 2533 โดยกำหนดว่าหากมีการใช้พลังงานต่อ GDP น้อยกว่าหรือเท่ากับค่า 0.01515 จะได้คะแนนเท่ากับ 100 แต่ถ้าได้ 0.01751 จะได้คะแนนเท่ากับ 0
สัดส่วนการใช้พลังงานหมุนเวียนต่อการ ใช้พลังงานทั้งหมด	กำหนดเป้าหมายการใช้พลังงานหมุนเวียนเท่ากับร้อยละ 24.02 ของพลังงานทั้งหมด คะแนนที่ได้ในแต่ละปีคิดจากร้อยละความสำเร็จจากเป้าหมาย
สัดส่วนปริมาณของเสียที่ถูกนำมาใช้ ซ้ำหรือแปรรูปกลับมาใช้ใหม่ของ เสียทั้งหมดที่เกิดขึ้น	กำหนดเป้าหมายอัตราการนำขยะชุมชนกลับมาใช้ใหม่เท่ากับร้อยละ 30 ของปริมาณขยะทั้งหมด คะแนนที่ได้ในแต่ละปีคิดจากร้อยละความสำเร็จจากเป้าหมาย
<ul style="list-style-type: none"> การพัฒนาอย่างมีเสถียรภาพ <p>อัตราการว่างงานรวม</p>	เป้าหมายการว่างงานที่เหมาะสมเท่ากับร้อยละ 2 ถ้าการว่างงานได้เท่ากับ 2 หรือน้อยกว่า จะได้คะแนนเท่ากับ 100
สัดส่วนหนี้สาธารณะต่อ GDP	เป้าหมายหนี้ต่อ GDP ค่าที่ดีมากเท่ากับร้อยละ 30 ต่อ GDP ค่าต่ำสุดกำหนดไว้ที่ร้อยละ 70 ถือว่าไม่มีความยั่งยืน โดยค่าคะแนนจะแปรผกผันระหว่างค่าที่ดีมากและค่าต่ำสุด ทั้งนี้หากค่าข้อมูลเกินขั้นที่กำหนด ให้อนุโลมใช้ขั้นสูงสุดและต่ำสุดนั้นเป็นค่าคะแนน
ดุลบัญชีเดินสะพัดต่อ GDP	เป้าหมายดุลบัญชีเดินสะพัดต่อ GDP ที่เหมาะสมเท่ากับช่วงร้อยละ 4 ถึง - 4 ของ GDP ถ้าการขาดดุลหรือเกินดุล มีค่าน้อยกว่าหรือเท่ากับค่าต่ำสุด หรือมีค่ามากกว่าหรือเท่ากับค่าสูงสุดที่กำหนดไว้ จะได้คะแนนร้อยละ 60 และได้คะแนน 100 เมื่อดุลบัญชีเดินสะพัดต่อ GDP มีค่าเท่ากับ 0
<ul style="list-style-type: none"> การกระจายความมั่งคั่ง <p>สัมประสิทธิ์การกระจายรายได้</p>	เป้าหมายสัมประสิทธิ์การกระจายรายได้ที่เหมาะสมเท่ากับ 0.40 ถ้าการกระจายรายได้บรรลุเป้าหมาย จะได้คะแนน 100 และคะแนนที่ได้ในแต่ละปีคิดจากร้อยละความสำเร็จจากเป้าหมาย

มิติการพัฒนาและตัวชี้วัด	เกณฑ์การคำนวณ
สัดส่วนคนยากจนด้านรายได้	เป้าหมายลดความยากจนเหล็ร้อยละ 10 (แผนฯ8) ถ้าผลการพัฒนาบรรลุตามเป้าหมาย จะได้คะแนนเท่ากับ 100 และคะแนนที่ได้ในแต่ละปีคิดจากร้อยละความสำเร็จจากเป้าหมาย
มิติสังคม	
■ การพัฒนาศักยภาพคน สังคม จำนวนปีเฉลี่ยที่ได้รับการศึกษาของประชาชน	เป้าหมายทางการศึกษาขั้นพื้นฐานในภาคบังคับของคนไทยตามแผนพัฒนาฉบับที่ 9 ซึ่งเท่ากับ 9 ปี คะแนนที่ได้คิดเป็นร้อยละความสำเร็จจากเป้าหมาย
ผลคะแนนการทดสอบ 4 วิชาหลัก	ใช้คะแนนผลการสอบที่คำนวณเป็นร้อยละ และแปลงเป็นผลสำเร็จของการพัฒนาโดยใช้คะแนนเต็มร้อยละ 75 เป็นเป้าหมาย
ร้อยละของการลงทุนด้านการวิจัยและพัฒนาต่อ GDP	คำนวณจากร้อยละของรายจ่ายด้านการวิจัยและพัฒนาในภาครัฐของประเทศต่อ GDP โดยมีเป้าหมายการวิจัยของภาครัฐไม่น้อยกว่าร้อยละ 0.3 ของ GDP
■ การพัฒนาคูณภาพชีวิต	
อายุขัยเฉลี่ยเมื่อแรกเกิด	อายุขัยเฉลี่ยขั้นสูงที่ต้องพัฒนาให้ถึงคือ 80 ปี ส่วนอายุขัยขั้นต่ำสุดคือ 25 ปี ถ้าอายุขัยเฉลี่ยเท่ากับเป้าหมาย จะได้คะแนนร้อยละ 100
ร้อยละของประชากรที่ไม่เจ็บป่วยต่อประชากรทั้งหมด	คำนวณจากจำนวนประชากรที่ไม่เจ็บป่วยต่อประชากรทั้งหมด โดยกำหนดเป้าหมายร้อยละ 100
สัดส่วนคดีอาชญากรรมและคดียาเสพติดต่อประชากร	คำนวณจากค่าเฉลี่ยของข้อมูลการเกิดคดีอาชญากรรมและยาเสพติดต่อประชากรพันคนเปรียบเทียบกับคดีที่เกิดขึ้นต่ำสุดเป็นเป้าหมาย คือ คดีอาชญากรรม 1.2 คดีต่อประชากร 1,000 คน และคดียาเสพติด 1.8 คดีต่อประชากร 1,000 คน
■ การสร้างเสริมสมรรถภาพและการมีส่วนร่วม	
ภาพลักษณ์เรื่องคอร์รัปชัน	คำนวณจากค่าคะแนนผลการจัดอันดับความเชื่อเรื่องคอร์รัปชันขององค์กร Transparency international (TI) โดยกำหนดค่าสูงสุด = 10 คะแนน และค่าต่ำสุด = 1 คะแนน
มิติสิ่งแวดล้อม	
■ การสงวนรักษา	
สัดส่วนพื้นที่ป่าต่อพื้นที่ประเทศ	ยึดตามเกณฑ์มาตรฐานนักวิชาการป่าไม้ที่กำหนดไว้ว่าควรมีพื้นที่ป่าไม้ไม่ต่ำกว่าร้อยละ 40 ของพื้นที่จึงจะรักษาความสมดุลของระบบนิเวศได้ ถ้าพื้นที่ป่าไม้มีค่าเท่ากับร้อยละ 40 ของพื้นที่ประเทศ จะได้คะแนนเท่ากับ 100
สัดส่วนพื้นที่ป่าชายเลนเทียบกับอดีต	เป้าหมายเท่ากับร้อยละ 80 ของพื้นที่ป่าชายเลนในอดีต (ปี 2504) ซึ่งยังมีความอุดมสมบูรณ์ที่สุดเท่ากับ 2.4 ล้านไร่ ถ้ามีพื้นที่เท่ากับ 1.84 ล้านไร่ จะได้คะแนนเต็ม 100
ปริมาณสัตว์น้ำเศรษฐกิจที่จับได้ต่อชั่วโมง	เป้าหมายการจับสัตว์น้ำเศรษฐกิจที่จับได้ใน 1 ชั่วโมงเท่ากับ 10 ก.ก. ถ้าสัตว์น้ำอุดมสมบูรณ์สามารถจับได้ในปริมาณเท่ากับเป้าหมาย จะได้คะแนนเต็มเท่ากับ 100
การใช้น้ำใต้ดินต่อปริมาณที่มีอยู่	กำหนดให้ค่าร้อยละของปริมาณการใช้น้ำใต้ดินต่อปริมาณที่ใช้งานได้มีค่าอยู่ระหว่างร้อยละ 20-160 โดยหากใช้น้ำน้อยกว่า 20 ให้ 100 คะแนน หากใช้มากกว่าร้อยละ 160 ให้ 60 คะแนน หมายเหตุ ข้อมูลการใช้น้ำใต้ดินปัจจุบันมีข้อมูลการใช้เฉพาะพื้นที่ภาคกลาง 7 จังหวัด

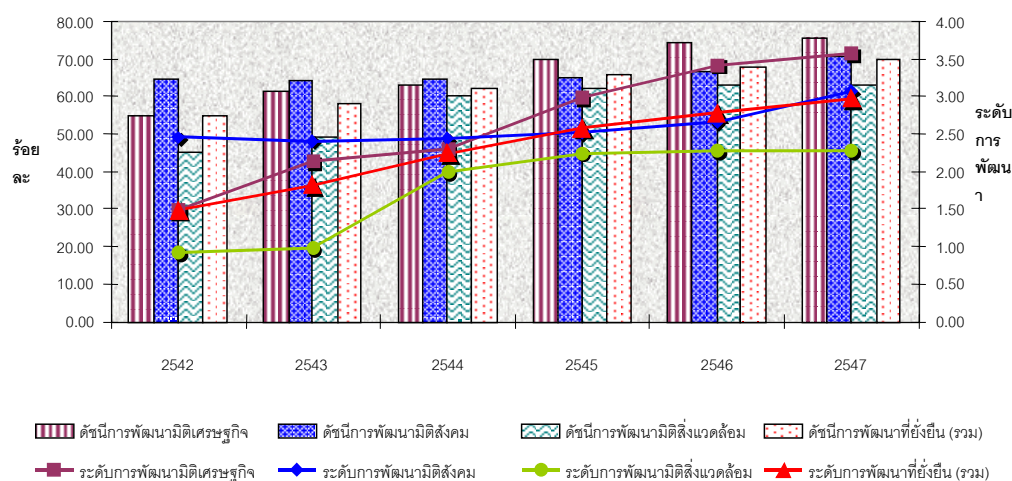
มิติการพัฒนาและตัวชี้วัด	เกณฑ์การคำนวณ
<p>■ การมีคุณภาพสิ่งแวดล้อมที่ดี</p> <p>สัดส่วนของแหล่งน้ำที่มีคุณภาพ อย่างต่ำอยู่ในเกณฑ์พอใช้ต่อแหล่ง น้ำทั้งหมด</p>	<p>คิดคะแนนให้ตามสัดส่วนของจำนวนแหล่งน้ำผิวดินที่มีระดับคุณภาพน้ำอย่าง ต่ำอยู่ในเกณฑ์พอใช้/แหล่งน้ำทั้งหมด โดยมีเป้าหมายร้อยละ 100 ของแหล่ง น้ำทั้งหมด</p>
<p>คุณภาพอากาศในเมืองหลักที่เกิน มาตรฐาน</p>	<p>ร้อยละของสถานีตรวจวัดคุณภาพอากาศที่มีค่าไม่ได้มาตรฐานต่อสถานีตรวจวัดทั้ง หมด (วัดเฉพาะปริมาณฝุ่นขนาดเล็กกว่า 10 ไมครอน) โดยกำหนดเป้าหมายให้ทุก สถานีมีคุณภาพอากาศได้มาตรฐาน หรือร้อยละ 100</p>
<p>ปริมาณของเสียที่ได้รับการบำบัด อย่างถูกต้อง</p>	<p>เป้าหมายของเสียที่ได้รับการบำบัดอย่างถูกต้องคิดเป็นร้อยละ 50 ของทั้งหมด ภายในปี 2549</p>
<p>ปริมาณการใช้สารเคมีทางการ เกษตร</p>	<p>เป้าหมายตามแผนการบริหารราชการแผ่นดิน พ.ศ. 2548-2551 ต้องการลดการใช้ สารเคมีลงจากปัจจุบันร้อยละ 25 ภายในปี 2551 หากต้องการบรรลุเป้าหมายต้อง ลดการใช้ลงประมาณ 2 แสนตันต่อปี ดังนั้น หากการใช้ลดลง 2 แสนตันเมื่อเทียบ กับปีที่ผ่านมาให้ 5 คะแนน ลดลง 1 แสนตัน ให้ 4 คะแนน ไม่เปลี่ยนแปลงให้ 3 คะแนน เพิ่มขึ้น 1 แสนตัน ให้ 2 คะแนน เพิ่มขึ้น 2 แสนตัน ให้ 1 คะแนน เพิ่ม ขึ้นมากกว่า 2.5 แสนตัน ให้ 0 คะแนน</p>

ตารางที่ 4 ดัชนีการพัฒนายั่งยืนของประเทศไทย ชุดที่ 2 แยกตามมิติการพัฒนา

ดัชนีการพัฒนายั่งยืน ชุดที่ 2	ดัชนี (%)						ระดับการพัฒนา					
	แผนพัฒนาฯ ฉบับที่ 8			แผนพัฒนาฯ ฉบับที่ 9			แผนพัฒนาฯ ฉบับที่ 8			แผนพัฒนาฯ ฉบับที่ 9		
	2542	2543	2544	2545	2546	2547	2542	2543	2544	2545	2546	2547
มิติเศรษฐกิจ	54.86	61.36	62.89	69.94	74.19	75.66	1.49	2.14	2.29	2.99	3.42	3.57
มิติสังคม	64.45	64.14	64.37	65.05	66.54	70.73	2.45	2.41	2.44	2.51	2.65	3.07
มิติสิ่งแวดล้อม	45.27	49.19	60.03	62.35	62.78	62.78	0.91	0.98	2.00	2.24	2.28	2.28
การพัฒนายั่งยืน	54.86	58.23	62.43	65.78	67.84	69.72	1.49	1.82	2.24	2.58	2.78	2.97

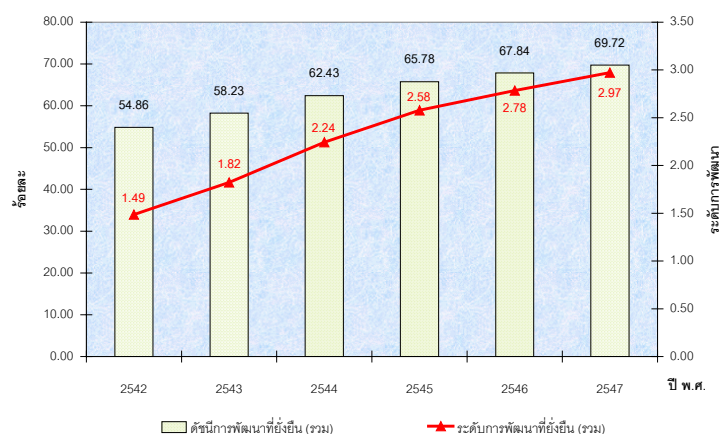
ที่มา: สำนักงานคณะกรรมการพัฒนาการเศรษฐกิจและสังคมแห่งชาติ, 2548

รูปที่ 1 ดัชนีการพัฒนายั่งยืน ในมิติเศรษฐกิจ สังคม และสิ่งแวดล้อม



ที่มา : สำนักงานคณะกรรมการพัฒนาการเศรษฐกิจและสังคมแห่งชาติ, 2548.

รูปที่ 2 ดัชนีชี้วัดการพัฒนายั่งยืน (2542-2547)



ที่มา : สำนักงานคณะกรรมการพัฒนาการเศรษฐกิจและสังคมแห่งชาติ, 2548.

8

สถานภาพการพัฒนาที่ยั่งยืนของประเทศไทย

8.1 ผลการพัฒนาด้านเศรษฐกิจ

เศรษฐกิจของไทยมีแนวโน้มการเติบโตขึ้นอย่างต่อเนื่อง แต่คุณภาพและประสิทธิภาพการผลิตโดยรวมของประเทศลดลงจากปี 2547 อย่างไรก็ตาม ค่าดัชนีการพัฒนายั่งยืนด้านเศรษฐกิจยังมีการปรับตัวในทิศทางที่ดีขึ้นอันเป็นผลมาจากการมีเสถียรภาพจากอัตราการว่างงานและหนี้สาธารณะที่ลดลง รวมถึงมีการกระจายรายได้อย่างทั่วถึงมากขึ้น

8.1.1 เศรษฐกิจมีความเติบโตอย่างต่อเนื่อง แต่การเติบโตอยู่บนพื้นฐานของการใช้ทรัพยากรอย่างสิ้นเปลือง

จากการประเมินตัวชี้วัดการพัฒนาด้านเศรษฐกิจ พบว่า ระหว่างปี 2542-2547 เศรษฐกิจไทยมีแนวโน้มการเติบโตอย่างเป็นลำดับและลดลงในปี 2547 ทั้งนี้เนื่องจากประสิทธิภาพของการใช้พลังงานลดลง โดยมีการใช้พลังงานต่อ GDP เพิ่มขึ้น ในขณะที่สัดส่วนการใช้พลังงานหมุนเวียนมีแนวโน้มลดลง อย่างไรก็ตาม แนวโน้มของการผลิตและบริโภคอย่างยั่งยืนมีมากขึ้น สังเกตได้จากสัดส่วนปริมาณของเสียที่ถูกนำมาใช้ซ้ำหรือแปรูปกลับมาใช้ใหม่ของชุมชนและประสิทธิภาพการผลิตโดยรวมที่เพิ่มขึ้นอย่างต่อเนื่อง

8.1.2 เศรษฐกิจมีเสถียรภาพดีขึ้นจากปัญหาการว่างงานและหนี้สาธารณะลดลง

เสถียรภาพทางเศรษฐกิจมีความมั่นคงมากขึ้นอย่างต่อเนื่องอันเป็นผลมาจากอัตราการว่างงานและสัดส่วนหนี้สาธารณะต่อ GDP ที่ลดลงอย่างต่อเนื่อง โดยเฉพาะสัดส่วนหนี้สาธารณะต่อ GDP ลดลงจนบรรลุเป้าหมาย สำหรับดุลบัญชีเดินสะพัดต่อ GDP ก็มีแนวโน้มลดลงอย่างต่อเนื่องทุกปี แสดงถึงการมีเสถียรภาพทางเศรษฐกิจมากขึ้น อย่างไรก็ตาม ในการประเมินเสถียรภาพทางเศรษฐกิจ นอกจากจะต้องพิจารณาถึงอัตราการว่างงาน ดุลบัญชีเดินสะพัดต่อ GDP และสัดส่วนหนี้สาธารณะต่อ GDP แล้ว ยังต้องพิจารณาระดับอัตราเงินเฟ้อ อัตราแลกเปลี่ยนเงินตรา และหนี้ต่างประเทศระยะสั้นต่อเงินสำรองระหว่างประเทศด้วย

8.1.3 ปัญหาความยากจนได้รับการแก้ไขในระดับหนึ่งและการกระจายรายได้ไปสู่ประชาชนทุกภาคส่วนมีแนวโน้มที่ดีขึ้น

การกระจายผลประโยชน์จากการพัฒนาไปยังประชาชนทุกระดับเริ่มมีทิศทางที่ดีขึ้น พิจารณาได้จากสัดส่วนคนยากจนด้านรายได้ และสัมประสิทธิ์การกระจายรายได้ ต่างมีค่าเข้าใกล้เป้าหมายที่กำหนดไว้มากยิ่งขึ้น คือ สัมประสิทธิ์การกระจายรายได้ของกลุ่มคนในประเทศมีทิศทางลดลงเข้าใกล้เป้าหมายที่วางไว้ ในขณะที่ตัวชี้วัดสัดส่วนคนยากจนที่เคยสูงถึงร้อยละ 18 ในปี 2541 ลดลงเหลือร้อยละ 12.0 ในปี 2547 ซึ่งเข้าใกล้เกณฑ์มาตรฐานการ

เปรียบเทียบที่กำหนดไว้ที่ร้อยละ 10 และยังสามารถบรรลุเป้าหมายที่กำหนดไว้ในแผนพัฒนาฉบับที่ 9 ที่จะลดสัดส่วนคนยากจนให้เหลือไม่เกินร้อยละ 12 ในปี 2549 เร็วกว่าที่คาดไว้ 1 ปี

8.2 ผลการพัฒนาด้านสังคม

ดัชนีการพัฒนาด้านสังคมเพิ่มขึ้นอย่างต่อเนื่องตั้งแต่ปี 2544-2547 อันเป็นผลจากการดำเนินงานของภาครัฐที่ได้ให้ความสำคัญกับการพัฒนาคุณภาพชีวิตและความมั่นคงในการดำรงชีวิต โดยมุ่งให้สวัสดิการด้านสุขภาพ สร้างความปลอดภัยในชีวิต การปราบปรามยาเสพติดอย่างจริงจัง อย่างไรก็ตาม การพัฒนาศักยภาพของคนไทยเป็นไปในเชิงปริมาณมากกว่าคุณภาพ เนื่องจากงบประมาณที่ภาครัฐจัดสรรให้กับภาคการวิจัยและพัฒนาเพื่อพัฒนาศักยภาพและองค์ความรู้มีแนวโน้มลดลง นอกจากนี้ ความเสมอภาคและการมีส่วนร่วมของประชาชนยังคงเป็นประเด็นที่ต้องได้รับการแก้ไข

8.2.1 การพัฒนาศักยภาพของคนเป็นไปในเชิงปริมาณมากกว่าด้านคุณภาพ

การพัฒนาด้านการศึกษาของประเทศเป็นการเติบโตในด้านโครงสร้างแต่คุณภาพของการศึกษาซึ่งเป็นรากฐานที่สำคัญไม่แข็งแกร่งเพียงพอที่จะทำให้โครงสร้างตั้งตรงอยู่ได้ จะเห็นได้จากจำนวนปีการศึกษาเฉลี่ยของประชาชนที่เพิ่มขึ้นอย่างต่อเนื่อง ขณะที่โอกาสในการศึกษาและงบประมาณที่รัฐจัดสรรให้แก่ด้านการศึกษาเพิ่มสูงขึ้น ตลอดจนอัตราการเรียนต่อชั้นมัธยมศึกษาเพิ่มขึ้น ระดับการศึกษาของแรงงานไทยก็มีแนวโน้มสูงขึ้น อย่างไรก็ตาม ผลสัมฤทธิ์ทางการศึกษาของเด็กนักเรียนไทยมีทิศทางที่ตรงกันข้าม ดังนั้น จึงจำเป็นอย่างยิ่งที่จะต้องมีการปรับแนวทางการพัฒนาการศึกษาให้สมดุลในเชิงคุณภาพและปริมาณ

8.2.2 ประชาชนได้รับสวัสดิการด้านสาธารณสุขและห่างไกลจากภัยยาเสพติดมากขึ้น แต่ยังคงขาดความปลอดภัยในชีวิตและทรัพย์สิน

ประชาชนมีคุณภาพชีวิตที่ดีขึ้น อันเป็นผลมาจากการที่ภาครัฐเน้นการพัฒนาสังคมเชิงโครงสร้างโดยจัดบริการทางสังคมที่ดี เช่น การสร้างสวัสดิการสุขภาพ การปราบปรามยาเสพติด การจัดบริการสาธารณสุขของภาครัฐส่งผลให้ประชาชนมีหลักประกันด้านสุขภาพมากขึ้น แต่ประชาชนกลับมีภาวะสุขภาพแย่ลงเนื่องจากเจ็บป่วยเพิ่มขึ้น สามารถวิเคราะห์ได้เป็น 2 สาเหตุ คือ จากปัจจัยบวก ได้แก่ สวัสดิการที่ดีขึ้นทำให้โอกาสในการได้รับการรักษาพยาบาลและการเข้าถึงบริการสาธารณสุขเพิ่มขึ้น หรือปัจจัยลบ ได้แก่ การกระจายการบริการทางด้านสาธารณสุขไม่ทั่วถึงและเพียงพอ งบประมาณด้านสุขภาพของภาครัฐที่จัดสรรต่อหัวของประชากรไม่เพียงพอ ซึ่งจะมีผลกระทบต่องานพัฒนาสุขภาพของคนไทยในอนาคต นอกจากนี้ คดีอาชญากรรมยังคงเพิ่มขึ้นอย่างต่อเนื่อง อันเป็นผลมาจากการขาดการพัฒนาคนและคุณธรรมในจิตใจ ทำให้ประชาชนเกิดความไม่มั่นคงและปลอดภัยในชีวิตและทรัพย์สิน

8.2.3 ความเสมอภาคและการมีส่วนร่วมยังห่างไกลความสำเร็จ แต่มีความหวังในภาคประชาชนมากขึ้น

การละเมิดสิทธิของประชาชนโดยภาครัฐ ไม่ว่าจะเป็นเรื่องของการละเมิดสิทธิในการบริหารท้องถิ่น สิทธิแรงงาน สะท้อนให้เห็นความไม่เสมอภาคในสังคม ความไม่เท่าเทียมกันในการใช้ทรัพยากรธรรมชาติ ความเหลื่อมล้ำในการดำรงชีวิต ล้วนแล้วแต่สะท้อนให้เห็นอุปสรรคของการพัฒนาประเทศให้เกิดความยั่งยืน ในขณะที่การบริหารจัดการที่ดีไม่จะเป็นของภาครัฐและเอกชนยังคงเป็นปัญหาที่ต้องดำเนินการแก้ไขอย่างจริงจัง อย่างไรก็ตาม ประชาชนมีส่วนร่วมในการจัดทำแผนพัฒนาชุมชนเพิ่มมากขึ้น ซึ่งเป็นสัญญาณที่ดีตัวหนึ่งในการส่งเสริมการกระจายอำนาจและความเสมอภาคระหว่างคนเมืองกับคนชนบท ทำให้คนในท้องถิ่นสามารถร่วมบริหารจัดการท้องถิ่นและทรัพยากรธรรมชาติของตน

8.3 ผลการพัฒนาด้านสิ่งแวดล้อม

จากดัชนีการพัฒนายั่งยืน พบว่า การพัฒนาในมิติด้านสิ่งแวดล้อมที่ผ่านมายังด้อยกว่ามิติด้านเศรษฐกิจและสังคมเป็นอย่างมาก ถึงแม้ว่าทรัพยากรธรรมชาติได้รับการฟื้นฟูและดูแลรักษามากขึ้น แต่ก็ยังไม่เพียงพอต่อการอนุรักษ์ไว้เพื่อคนรุ่นอนาคต อีกทั้งปัญหาคุณภาพสิ่งแวดล้อมยังต้องการการแก้ไขอย่างต่อเนื่องและจริงจัง

8.3.1 สภาพความเสื่อมโทรมของทรัพยากรธรรมชาติชะลอความรุนแรงลง แต่ยังไม่พ้นภาวะวิกฤต

พบว่า ขนาดพื้นที่ป่าไม้เพิ่มขึ้นแต่ยังคงไม่บรรลุเป้าหมายที่วางไว้ เช่นเดียวกับพื้นที่ป่าชายเลนที่เคยมีอัตราการลดลงเป็นอย่างมากจนถึงขั้นวิกฤต แต่ปัจจุบันมีเพิ่มขึ้นและกำลังอยู่ระหว่างการปรับตัวไปในทิศทางที่ดีขึ้น แต่ทั้งนี้ตัวเลขของขนาดพื้นที่ป่าและป่าชายเลนไม่ได้สะท้อนถึงคุณภาพและความอุดมสมบูรณ์ของป่าไม้ ส่วนความอุดมสมบูรณ์ของทรัพยากรทรัพยากรชายฝั่งโดยพิจารณาจากปริมาณสัตว์น้ำเศรษฐกิจพบว่ายังอยู่ในภาวะเสื่อมโทรม ขณะที่ความสูญเสียความหลากหลายทางชีวภาพยังเกิดขึ้นอย่างต่อเนื่องและการใช้ประโยชน์ความหลากหลายทางชีวภาพเป็นไปอย่างไม่ยั่งยืน โดยมีสาเหตุหลักมาถิ่นที่อาศัยถูกทำลายและเปลี่ยนแปลงสภาพไป ในขณะที่ทรัพยากรน้ำมีแนวโน้มขาดแคลนมากขึ้น อันเป็นผลมาจากกิจกรรมทางเศรษฐกิจและการเพิ่มขึ้นของจำนวนประชากร นอกจากนี้ภาวะฝนทิ้งช่วงและการใช้น้ำอย่างไม่มีประสิทธิภาพส่งผลให้การขาดแคลนน้ำมีแนวโน้มรุนแรงขึ้น

8.3.2 คุณภาพสิ่งแวดล้อมส่วนใหญ่มีแนวโน้มไปในทิศทางที่ดีขึ้น แต่ปัญหาด้านคุณภาพอากาศและการใช้สารเคมีทางการเกษตร ยังจำเป็นต้องได้รับการแก้ไข

พบว่า ส่วนใหญ่มีแนวโน้มไปในทิศทางที่ดีขึ้น โดยแหล่งน้ำมีคุณภาพดีขึ้น ในขณะที่แหล่งน้ำที่มีคุณภาพต่ำก็ได้รับพัฒนาจนอยู่ในระดับพอใช้ ส่วนคุณภาพของอากาศในภาพรวมมีแนวโน้มดีขึ้นมาโดยตลอดอันเป็นผลมาจากการกำหนดมาตรการต่างๆ ของภาครัฐ แต่มลพิษอากาศกลับเพิ่มขึ้นอีกครั้งระหว่างปี 2546-2547 คาดว่ามีสาเหตุมาจากการเพิ่มขึ้นอย่างรวดเร็วของยานยนต์ ทำให้ฝุ่นละอองในอากาศเพิ่มขึ้น ในส่วนของทรัพยากรดินและที่ดินยังอยู่ในสภาพน่าวิตกเนื่องจากมีพื้นที่ที่ไม่เหมาะสมอยู่มาก แต่ก็มีพื้นที่ฟื้นฟูปรับปรุงขึ้นเป็นลำดับ ในส่วนของรูปแบบการเกษตรกรรมพบว่ามีการใช้สารเคมีเพื่อเพิ่มผลผลิตในระยะสั้นโดยไม่คำนึงถึงความยั่งยืนในระยะยาว ซึ่งเป็นที่น่าวิตกว่าในอนาคตความสมบูรณ์ของผลผลิตทางการเกษตรอันเป็นรายได้หลักของประเทศจะอยู่ในภาวะถดถอยและความปลอดภัยในการบริโภคผลิตภัณฑ์เกษตรจะลดลงเรื่อยๆ

8.4 บทสรุปของการพัฒนาที่ยั่งยืนของประเทศไทย

กล่าวโดยสรุป คือการพัฒนาที่ยั่งยืนของประเทศไทยทิศทางที่ดีขึ้นอย่างต่อเนื่อง โดยมีเศรษฐกิจเป็นมิติที่ได้รับผลสำเร็จในการพัฒนามากกว่ามิติอื่น เฉพาะอย่างยิ่งในส่วนของการเสริมสร้างเสถียรภาพความมั่นคงทางเศรษฐกิจส่วนรวมและการดำเนินนโยบายเร่งด่วนเพื่อกระตุ้นเศรษฐกิจจากหญ้าและขจัดปัญหาความยากจน ซึ่งมีผลการดำเนินงานเป็นไปตามเป้าหมาย แต่มีประเด็นด้านคุณภาพของการพัฒนาและประสิทธิภาพการผลิตที่ถดถอยลงจากช่วงก่อนหน้า เนื่องจากสัดส่วนการใช้พลังงานต่อผลผลิตที่ผลิตได้ของประเทศเพิ่มขึ้น มีการพึ่งพาพลังงานจากต่างประเทศมากขึ้นและใช้พลังงานหมุนเวียนเป็นสัดส่วนน้อย

สำหรับมิติด้านสังคมที่มีผลการพัฒนาคุณภาพชีวิตอยู่เกณฑ์ที่ดีขึ้น แต่ยังมีจุดอ่อนในด้านการพัฒนาศักยภาพและปรับตัวไปสู่สังคมการเรียนรู้ ซึ่งจุดนี้ทำให้ความสามารถการแข่งขันของประเทศลดลง ส่วนมิติสิ่งแวดล้อม มีแนวโน้มที่จะฟื้นฟูดีขึ้นจากความพยายามร่วมมือกันสงวนรักษาทรัพยากรที่มีอยู่มิให้เสื่อมโทรม อย่างไรก็ตามยังต้องเฝ้าระวังแก้ปัญหาด้านสิ่งแวดล้อมทั้งด้านคุณภาพอากาศและแหล่งน้ำ ตลอดจนการใช้สารเคมีทางการเกษตรที่เพิ่มสูงขึ้น ซึ่งเป็นเครื่องชี้ถึงการเร่งรัดพัฒนาเศรษฐกิจที่สนองต่อสังคม จนเกินขีดความสามารถรองรับของธรรมชาติและสิ่งแวดล้อม และสะท้อนความไม่สมดุลของมิติการพัฒนาที่จะนำไปสู่ความไม่ยั่งยืนได้ในอนาคต

9

กรอบแนวคิดการพัฒนาตัวชี้วัดระดับภาค

เนื่องจากแต่ละภาคของประเทศไทยมีลักษณะทางเศรษฐกิจ สังคม และ ทรัพยากรธรรมชาติที่แตกต่างกัน การจะวัดสภาพความสำเร็จของการพัฒนาได้อย่างมีประสิทธิภาพนั้น จำเป็นต้องคำนึงถึงความแตกต่างของบริบทในแต่ละภาคด้วย ดังนั้น จึงได้มีการพัฒนาชุดตัวชี้วัดการพัฒนาที่ยั่งยืนของ 4 ภาค ได้แก่ ภาคเหนือ ภาคตะวันออกเฉียงเหนือ ภาคกลาง และภาคใต้ โดยชุดตัวชี้วัดประกอบด้วยตัวชี้วัด 3 ประเภท ได้แก่ 1) ตัวชี้วัดระดับประเทศที่สามารถนำมาใช้ได้กับการชี้วัดการพัฒนาในระดับภาค 2) ตัวชี้วัดที่พัฒนามาใช้กับทุกภาค เนื่องจากเป็นตัวชี้วัดที่ทุกภาคเห็นตรงกันว่ามีความสำคัญต่อการพัฒนาที่ยั่งยืนของภาค 3) ตัวชี้วัดบริบทของแต่ละภาค เพื่อสะท้อนให้เห็นถึงลักษณะเฉพาะของแต่ละภาคที่มีความแตกต่างกันตามทุนเดิมของแต่ละภาค เช่น ฐานทรัพยากร วัฒนธรรม ขนบธรรมเนียมประเพณี

9.1 ภาคเหนือ

เศรษฐกิจของภาคเหนือขึ้นอยู่กับพื้นฐานทางการเกษตรและการท่องเที่ยว เนื่องจากมีภูมิประเทศและภูมิอากาศที่มีศักยภาพในการผลิตสินค้าเกษตรแบบกึ่งหนาว ประกอบกับการมีทรัพยากรดิน ป่า น้ำ ที่อุดมสมบูรณ์ ดังนั้น การพัฒนาภาคเหนืออย่างยั่งยืน จึงมุ่งไปที่การสร้างมูลค่าเพิ่มให้กับผลผลิตทางการเกษตรกึ่งหนาว การส่งเสริมให้นำทุนเดิมทางธรรมชาติมาเพิ่มมูลค่าด้านการท่องเที่ยว โดยคำนึงถึงขีดความสามารถในการรองรับของระบบนิเวศ การนำศิลปวัฒนธรรมอันเป็นเอกลักษณ์เด่นมาผสมผสานกับงานหัตถอุตสาหกรรม การบูรณาการแผนการจัดการทรัพยากรดิน น้ำ ป่า คน เข้าด้วยกันเป็นหนึ่งเดียว โดยเฉพาะการวางแผนอนุรักษ์ป่าต้นน้ำอย่างผสมผสาน ตลอดจนการพัฒนาศักยภาพของคนในด้านความรู้ อาชีพ และการเข้าถึงสาธารณสุขขั้นพื้นฐาน

ภายใต้องค์ประกอบดังกล่าว แต่ละมิติของการพัฒนาของภาคเหนือจึงต้องมีตัวชี้วัดที่สะท้อนให้เห็นในประเด็นดังต่อไปนี้

1) มิติเศรษฐกิจ หมายถึง เศรษฐกิจของภาคเหนือมีเสถียรภาพอันเกิดจากการที่ประชาชนในภาคมีงานทำและสามารถพึ่งตนเองได้ ภาคการผลิตมีประสิทธิภาพและเป็นแหล่งรายได้ของประชาชนในท้องถิ่น โดยเน้นการผลิตพืชกึ่งหนาวและพืชผลทางการเกษตรที่เหมาะสมกับสภาพของพื้นที่ด้วยการใช้หลักการเพาะปลูกแบบเกษตรยั่งยืน และเน้นการให้บริการด้านการท่องเที่ยวที่มีการบริหารจัดการด้านการตลาดที่ดีและใช้วัตถุดิบที่มีในภาคเพื่อสร้างรายได้ให้กับประชาชนในท้องถิ่น โดยคำนึงถึงขีดความสามารถในการรองรับของระบบนิเวศ และสามารถรักษาเอกลักษณ์ทางวัฒนธรรมของภาค

2) มิติสังคม หมายถึง ประชาชนชาวภาคเหนือมีคุณภาพชีวิตที่ดี ปัญหาโรคเอดส์ลดลง มีการสืบสานวัฒนธรรมที่เป็นเอกลักษณ์และจิตวิญญาณของภาค ดำรงไว้ซึ่งภูมิปัญญาท้องถิ่น สถาบันครอบครัวมีความเข้มแข็งและมั่นคง ไม่มีปัญหายาเสพติดและการติดของมีนเมา

ระบบบริการสาธารณสุขกระจายอย่างทั่วถึง ประชาชนได้รับการศึกษาขั้นพื้นฐานและมีความรู้เพียงพอสำหรับรองรับตลาดแรงงานของภาค มีทักษะในการประกอบอาชีพเพื่อให้สามารถพึ่งพาตนเองได้

3) มิตีสั่งแวดล้อม หมายถึง ป่าต้นน้ำได้รับการฟื้นฟูสภาพและอนุรักษ์ไว้เพื่อเป็นแหล่งต้นน้ำลำธารที่สำคัญของประเทศ ขนาดพื้นที่ป่าโดยเฉพาะป่าสักทองไม่ลดลงและป่าอนุรักษ์คงสภาพความอุดมสมบูรณ์และความหลากหลายทางชีวภาพ วิธีการเกษตรกรรมเป็นไปแบบยั่งยืนเพื่ออนุรักษ์ดินและน้ำ ปัญหาด้านมลพิษของเมืองหลักในภาคเหนือ เช่น น้ำเสีย ขยะมูลฝอย ฝุ่นละออง ได้รับการบำบัดแก้ไขให้เป็นเมืองและชุมชนน่าอยู่

9.2 ภาคตะวันออกเฉียงเหนือ

เศรษฐกิจของภาคตะวันออกเฉียงเหนือขึ้นอยู่กับผลผลิตทางการเกษตรเป็นหลัก แต่เนื่องจากดินของภาคเป็นดินปนทรายไม่ดูดซับน้ำและมีแหล่งน้ำตามธรรมชาติน้อย จึงทำให้ไม่มีน้ำเพียงพอสำหรับใช้ในการเพาะปลูกและกิจกรรมต่างๆ ได้ตลอดทั้งปี ดังนั้น การพัฒนาภาคตะวันออกเฉียงเหนืออย่างยั่งยืน จึงต้องมุ่งไปที่การเร่งฟื้นฟูทรัพยากรน้ำและบริหารจัดการลุ่มน้ำแบบบูรณาการเพื่อให้สามารถจัดสรรน้ำไปยังทุกภาคส่วนได้อย่างทั่วถึง การส่งเสริมให้มีการทำเกษตรกรรมที่ใช้ปุ๋ยอินทรีย์หรือปุ๋ยชีวภาพ ตลอดจนการพัฒนาศักยภาพคนควบคู่ไปเพื่อลดปัญหาการอพยพย้ายถิ่น ตลอดจนการบริหารจัดการเพื่อให้ทุกภาคส่วนสามารถเข้าถึงระบบสาธารณสุขปโภคและบริการด้านสาธารณสุขขั้นพื้นฐาน

ภายใต้องค์ประกอบดังกล่าว แต่ละมิติของการพัฒนาของภาคตะวันออกเฉียงเหนือจึงต้องมีตัวชี้วัดที่สะท้อนให้เห็นในประเด็นดังต่อไปนี้

1) มิติเศรษฐกิจ การผลิตสินค้าเกษตรเป็นไปอย่างมีประสิทธิภาพ โดยเลือกสายพันธุ์ที่เหมาะสมกับสภาพภูมิอากาศและคุณสมบัติของดิน การผลิตในภาคอุตสาหกรรมมีการใช้ทรัพยากรน้ำและพลังงานอย่างมีประสิทธิภาพและใช้วัตถุดิบที่สามารถหาได้ในท้องถิ่น ทำให้ไม่เกิดการว่างงานและภาวะเงินเฟ้อ ส่วนแหล่งท่องเที่ยวทางธรรมชาติและประวัติศาสตร์ก็ได้รับการบริหารจัดการโดยคำนึงถึงขีดความสามารถในการรองรับของระบบนิเวศและไม่ทำลายวัฒนธรรมท้องถิ่น ทำให้เป็นแหล่งรายได้ของคนในภาค

2) มิติสังคม หมายถึง ประชาชนภาคตะวันออกเฉียงเหนือมีสุขภาพอนามัยสมบูรณ์แข็งแรงทั้งร่างกายและจิตใจ การบริการด้านสาธารณสุขและการสาธารณสุขปโภคพื้นฐานกระจายอย่างทั่วถึงทั้งในเมืองและในชนบทห่างไกล ได้รับโอกาสในการศึกษาขั้นพื้นฐานอย่างทั่วถึงทำให้มีความรู้เพียงพอสำหรับใช้ประกอบอาชีพในท้องถิ่นของตนเองได้ สถาบันครอบครัวอบอุ่นสามารถเป็นภูมิคุ้มกันในการดำรงชีวิต มีการสืบสานวัฒนธรรม ชนบทธรรมนิยมประเพณีและภูมิปัญญาท้องถิ่นไปยังคนรุ่นอนาคต

3) มิตีสั่งแวดล้อม หมายถึง ทรัพยากรน้ำถูกบริหารจัดการอย่างมีประสิทธิภาพและกระจายการใช้ประโยชน์อย่างเป็นธรรมในทุกภาคส่วน ผืนป่าสำคัญ เช่น ดงพญาเย็น ภูเขียว ได้รับการอนุรักษ์และคุ้มครองอย่างบูรณาการ ป่าบุงป่าทาม(พื้นที่ชุ่มน้ำ) ได้รับการอนุรักษ์เพื่อธำรงไว้ซึ่งความหลากหลายทางชีวภาพอันเป็นแหล่งอาหารและรายได้ของคนในภาค ลุ่มน้ำได้รับการฟื้นฟูและบริหารจัดการอย่างมีประสิทธิภาพ วิถีเกษตรเป็นไปในทิศทางที่พอเพียงและยั่งยืน เหมาะสมกับสภาพพื้นที่ที่มีความเปราะบางในการเกิดภาวะการเป็นทะเลทราย ปัญหาดินเค็มได้รับการป้องกันและแก้ไข ปัญหาด้านมลพิษของเมืองหลักในภาคได้รับการบำบัดและแก้ไขให้เป็นเมืองและชุมชนน่าอยู่

9.3 ภาคกลาง

ภาคกลางถือเป็นแหล่งอยู่อาศัยของน้ำของประเทศ เนื่องจากมีลักษณะเป็นที่ราบกว้างใหญ่เป็นศูนย์รวมของแม่น้ำสำคัญหลายสาย และมีพื้นที่ติดชายฝั่งทะเล บริเวณฝั่งตะวันตกและตะวันออกของภาคยังมีพื้นที่ป่าที่มีความอุดมไปด้วยพืชพรรณและสัตว์ป่านานาชนิด ในขณะเดียวกันยังเป็นศูนย์กลางด้านอุตสาหกรรมของประเทศ ดังนั้น การพัฒนาภาคกลางอย่างยั่งยืนจึงมุ่งไปที่การพัฒนาการเกษตรควบคู่ไปกับภาคอุตสาหกรรมให้มีกระบวนการผลิตอย่างมีประสิทธิภาพและคำนึงถึงผลกระทบต่อสิ่งแวดล้อม การอนุรักษ์ป่าทั้งป่าบกและป่าชายเลน การป้องกันและแก้ไขปัญหามลพิษจากการขยายตัวของเมืองและจากภาคอุตสาหกรรม ตลอดจนการสร้างการเรียนรู้ให้กับประชาชนเพื่อเป็นภูมิคุ้มกันต่อกระแสโลกาภิวัตน์และการหลั่งไหลของค่านิยมตะวันตก

ภายใต้ข้อบังคับดังกล่าว แต่ละมิติของการพัฒนาของภาคกลางจึงต้องมีตัวชี้วัดที่สะท้อนให้เห็นในประเด็นดังต่อไปนี้

1) มิติเศรษฐกิจ หมายถึง การพัฒนาเศรษฐกิจของภาคตั้งอยู่บนพื้นฐานของการผลิตด้านการเกษตร การเป็นศูนย์กลางอุตสาหกรรม และการให้บริการด้านการท่องเที่ยว อย่างมีประสิทธิภาพทั้งด้านการใช้แรงงาน ทุน พลังงาน และทรัพยากรธรรมชาติ โดยคำนึงถึงขีดความสามารถในการรองรับของระบบนิเวศ ตลอดจนมีการกระจายความมั่งคั่งอย่างทั่วถึงและเป็นธรรม

2) มิติสังคม หมายถึง ประชาชนในภาคกลางได้รับการพัฒนาให้มีคุณภาพสำหรับรองรับตลาดแรงงานของภาค สามารถปรับตัวให้เข้ากับแรงกดดันของกระแสโลกาภิวัตน์และการหลั่งไหลของค่านิยมตะวันตก สามารถเรียนรู้และช่วยเหลือตนเอง มีสุขภาพดีทั้งร่างกาย จิตใจ อารมณ์ และสติปัญญา ไม่มีความเหลื่อมล้ำทางสังคมระหว่างเมืองกับชนบท ภูมิปัญญาท้องถิ่นได้รับการอนุรักษ์ ธำรงไว้ซึ่งขนบธรรมเนียมประเพณีและศิลปวัฒนธรรมอย่างต่อเนื่อง

3) มิตีสั่งแวดล้อม หมายถึง พื้นที่ลุ่มน้ำได้รับการอนุรักษ์เพื่อเป็นแหล่งกักเก็บน้ำตามธรรมชาติสำหรับใช้การอุปโภคบริโภค ผืนป่าตะวันตกและตะวันออกได้รับการคุ้มครองและอนุรักษ์แบบบูรณาการ ป่าชายเลนได้รับการอนุรักษ์และฟื้นฟูเพื่อสร้างสมดุลระบบนิเวศและคืน

ความอุดมสมบูรณ์ของทรัพยากรประมง การทำการประมงเป็นไปอย่างถูกวิธีและคำนึงถึงขีดความสามารถในการรองรับ แหล่งท่องเที่ยวได้รับบริหารจัดการที่ดีจนสามารถคงคุณค่าและความสวยงามไว้ได้อย่างยาวนาน คุณภาพน้ำของแหล่งน้ำสำคัญ เช่น แม่น้ำเจ้าพระยา ทำนบกั้นบางปะกง ตลอดจนคุณภาพของน้ำทะเลชายฝั่งโดยเฉพาะบริเวณอ่าวไทยตอนบนซึ่งเป็นแหล่งรองรับมลพิษเป็นไปตามมาตรฐาน การใช้ประโยชน์ที่ดินเป็นไปอย่างเหมาะสม วิธีการเกษตรเป็นไปในทิศทางของเกษตรยั่งยืน ปัญหาด้านมลพิษของเมือง เช่น น้ำเสีย ฝุ่นละออง โอโซน ขยะมูลฝอย ได้รับการบำบัดและแก้ไข

9.4 ภาคใต้

ภาคใต้มีทรัพยากรธรรมชาติที่อุดมสมบูรณ์ทั้งทรัพยากรดิน น้ำ ป่าไม้ และทรัพยากรชายฝั่งทะเล เศรษฐกิจของภาคใต้จึงอยู่บนพื้นฐานของการท่องเที่ยว การประมง และการเกษตร พืชยืนต้น เช่น ยางพารา ปาล์มน้ำมัน และไม้ผลชนิดต่างๆ ดังนั้น การพัฒนาภาคใต้ได้อย่างยั่งยืน จึงมุ่งไปที่การอนุรักษ์ฟื้นฟูพื้นที่ชุ่มน้ำและป่าชายเลนเพื่อสร้างความสมดุลระบบนิเวศและคืนความอุดมสมบูรณ์ของทรัพยากรประมง การส่งเสริมการปลูกพืชเศรษฐกิจแบบผสมผสานเพื่ออนุรักษ์ความหลากหลายทางชีวภาพ การอนุรักษ์แหล่งท่องเที่ยวทางทะเลและการส่งเสริมงานหัตถกรรมและสินค้าพื้นเมืองเพื่อรายได้หลักให้ท้องถิ่น การพัฒนาศักยภาพคนในด้านความรู้ และการเข้าถึงบริการขั้นพื้นฐานของรัฐอย่างเท่าเทียม ตลอดจนการสร้างสันติภาพให้เกิดขึ้นระหว่างประชาชนต่างศาสนาและวัฒนธรรม

ภายใต้องค์ประกอบดังกล่าว แต่ละมิติของการพัฒนาของภาคใต้จึงต้องมีตัวชี้วัดที่สะท้อนให้เห็นในประเด็นดังต่อไปนี้

1) มิติเศรษฐกิจ หมายถึง การทำประมง การบริการด้านการท่องเที่ยว และการทำการเกษตรเป็นไปอย่างมีประสิทธิภาพ สามารถสร้างมูลค่าเพิ่มให้กับผลิตภัณฑ์และตอบสนองต่อความต้องการของคนในประเทศและตลาดโลกโดยไม่ทำลายระบบนิเวศซึ่งเป็นฐานทรัพยากร จึงเป็นแหล่งสร้างงานของประชาชนในภาคใต้ได้อย่างยั่งยืน ประชาชนในภาคใต้จึงมีรายได้ ไม่เกิดการว่างงาน สามารถพึ่งตนเองได้ เศรษฐกิจจึงมีเสถียรภาพ และผลประโยชน์จากการพัฒนาได้มีการกระจายไปยังประชาชนอย่างทั่วถึงและเป็นธรรม

2) มิติสังคม หมายถึง ประชาชนของภาคใต้มีคุณภาพชีวิตที่ดี มีความปลอดภัยในชีวิตและทรัพย์สิน สามารถเข้าถึงการบริการขั้นพื้นฐานของรัฐได้อย่างเท่าเทียมกันและทั่วถึง เช่น ระบบบริการด้านสาธารณสุข ระบบการศึกษาระดับพื้นฐาน การดำรงไว้ซึ่งขนบธรรมเนียม ประเพณีและศิลปวัฒนธรรมอันเป็นเอกลักษณ์ของภาคใต้ได้อย่างต่อเนื่อง ประชาชนต่างศาสนา และวัฒนธรรมอยู่ร่วมกันบนพื้นฐานของสันติภาพและการให้ความเคารพและยอมรับในแตกต่างซึ่งกันและกัน และเป็นสังคมสมานฉันท์เอื้ออาทร

3) **มิติสิ่งแวดล้อม** หมายถึง ป่าชายเลนได้รับการอนุรักษ์และฟื้นฟูเพื่อสร้างระบบนิเวศ และคืนความอุดมสมบูรณ์ของทรัพยากรประมงอันเป็นแหล่งรายได้ที่สำคัญของประชาชน การทำการประมงเป็นไปอย่างถูกวิธีและคำนึงถึงขีดความสามารถในการรองรับของธรรมชาติ ป่าทุกประเภทยังคงความอุดมสมบูรณ์และมีความหลากหลายทางชีวภาพ แหล่งท่องเที่ยวทางทะเลได้รับการอนุรักษ์และมีการพัฒนาระบบการบริหารจัดการที่ดีจนสามารถคงความสวยงามและอุดมสมบูรณ์ตามสภาพเดิม ปัญหาด้านมลพิษต่างๆ ของเมือง เช่น น้ำเสีย ขยะมูลฝอย ฝุ่นละออง เสียง ได้รับการบำบัดแก้ไขให้เป็นเมืองและชุมชนน่าอยู่ แหล่งน้ำสำคัญของภาค เช่น ทะเลสาบสงขลา ทะเลน้อย แม่น้ำตาปี มีคุณภาพเป็นไปตามมาตรฐาน วิธีการเกษตรเป็นไปในทิศทางของเกษตรยั่งยืน

10 เกณฑ์การคัดเลือกตัวชี้วัดการพัฒนาที่ยั่งยืนระดับภาค

เกณฑ์การคัดเลือกตัวชี้วัดการพัฒนาที่ยั่งยืนระดับภาคในครั้งนี้ ประกอบด้วย

1. มีความเกี่ยวข้องหรือเป็นเหตุเป็นผลโดยตรงต่อการพัฒนาที่ยั่งยืน
2. สรุปรวมในระดับภาค
3. เข้าใจได้ง่าย และเป็นประโยชน์ต่อหน่วยงานภาครัฐในการวางแผนและปฏิบัติ ตลอดจนเป็นประโยชน์ต่อสาธารณะ
4. วัดค่าได้ในเชิงปริมาณ และมีข้อมูลสนับสนุน
5. มีจำนวนไม่มากเกินไป

11 ตัวชี้วัดการพัฒนาที่ยั่งยืนในระดับภาค

ตัวชี้วัดระดับภาคที่พัฒนาขึ้นมีทั้งหมด 45 ตัว ประกอบด้วยตัวชี้วัดระดับประเทศที่นำมาใช้ได้กับการชี้วัดการพัฒนาในระดับภาค 17 ตัว ตัวชี้วัดที่พัฒนามาใช้กับทุกภาค 10 ตัว และตัวชี้วัดบริบทของแต่ละภาคอีก 18 ตัว โดยมีรายละเอียดตัวชี้วัดในแต่ละภาค ดังนี้

■ ตัวชี้วัดภาคเหนือ

เป้าประสงค์	ตัวชี้วัดระดับประเทศ ที่นำมาใช้ได้กับระดับภาค	ตัวชี้วัดที่พัฒนา มาใช้กับทุกภาค	ตัวชี้วัดบริบท ของแต่ละภาค
มิติเศรษฐกิจ			
การพัฒนาอย่างมี คุณภาพ	EC01 ประสิทธิภาพการผลิตโดยรวม รายสาขาของภาค EC02 การใช้พลังงานต่อ GRP EC03 สัดส่วนการใช้พลังงานหมุน เวียนต่อการใช้พลังงาน ทั้งหมด	EC04 ผลผลิตต่อไร่ (พืชกึ่งหนาว)	-
การพัฒนาอย่างมี เสถียรภาพ	EC05 อัตราการว่างงาน	EC06 ดัชนีราคาผู้บริโภค ของภาคเหนือ	EC07 ราคาสินค้าเกษตร ที่สำคัญของภาค เหนือ (ลำไย ลิ้นจี่ ฯลฯ) ที่ เกษตรกรได้รับ
การกระจาย ความมั่งคั่ง	EC08 สัมประสิทธิ์การกระจายรายได้	EC09 รายได้เฉลี่ยต่อเดือน ของครัวเรือน EC10 อัตราการครอบครอง ที่ดินของเกษตรกร	
■ มิติสังคม			
การพัฒนาศักยภาพและการปรับ ตัวบนสังคม ฐานความรู้	SC01 จำนวนปีเฉลี่ยที่ได้รับการ ศึกษาของประชาชน SC02 ผลคะแนนการทดสอบ 4 วิชาหลัก	-	-
การพัฒนาคุณภาพชีวิตและ ความมั่นคงในการ ดำรงชีวิต	SC03 สัดส่วนคดีอาชญากรรมและ ยาเสพติดต่อประชากร	SC04 อัตราการตายของ ทารกอายุน้อยกว่า 1 ปี ต่อเด็กแรกเกิด มีชีพพันคน	SC05 ร้อยละของประชาชน ที่เจ็บป่วยด้วย โรคสำคัญ(เอชไอวี ไทรอยด์ ฯลฯ) SC06 อัตราการพึ่งพิง (ประชากรวัยชรา)
การพัฒนาให้ชุมชนมีความเข้มแข็ง และมีภูมิคุ้มกัน ด้านวัฒนธรรม		SC10 จำนวนแพทย์แผน ไทยและผู้ทรงภูมิ ปัญญาไทย SC11 จำนวนนิสิตนักศึกษาชุมชน	SC12 อัตราการเปลี่ยนแปลงของคณะกรรมการ การเล่นพื้นบ้าน (ดนตรีลำานา ฯลฯ)

เป้าประสงค์	ตัวชี้วัดระดับประเทศ ที่นำมาใช้ได้กับระดับภาค	ตัวชี้วัดที่พัฒนา มาใช้กับทุกภาค	ตัวชี้วัดบริบท ของแต่ละภาค
การสร้างควม เสมอภาคและการ มีส่วนร่วม	SC13 สัดส่วนของหญิงและชายที่เป็น สมาชิกสภาองค์กรปกครอง ท้องถิ่น SC14 สัดส่วนของชุมชนที่มีการจัด ทำแผนพัฒนาชุมชนต่อชุมชน ทั้งหมด	SC15 อัตราการไปใช้สิทธิ เลือกตั้ง	
■ มิติสิ่งแวดล้อม			
การสงวนรักษา	-	-	EN01 สัดส่วนพื้นที่ป่าสัก เทียบกับอดีต EN02 สัดส่วนพื้นที่ป่าต้น น้ำเทียบกับอดีต EN03 ความคงอยู่ของชนิด พันธุ์ที่อยู่ในสถาน ภาพอันตรายของ ภาค(เสี่ยงผาฯ)
การมีคุณภาพ สิ่งแวดล้อมที่ดี	EN06 สัดส่วนของแหล่งน้ำที่มีคุณ ภาพอย่างต่ำอยู่ในเกณฑ์พอใช้ ต่อแหล่งน้ำทั้งหมด EN07 สัดส่วนพื้นที่เกษตรยั่งยืนต่อ พื้นที่เกษตรทั้งหมด EN08 ร้อยละของคุณภาพอากาศใน เมืองหลักที่เกินค่ามาตรฐาน EN09 สัดส่วนของเสียที่ได้รับการ บำบัดอย่างถูกต้อง EN10 สัดส่วนพื้นที่สีเขียวในเขต เมือง		
การมีส่วนร่วมและ การกระจาย ทรัพยากร	-	EN18 สัดส่วนองค์กร บริการส่วนตำบลที่มี การจัดสรรงบ ประมาณในการจัด การมลพิษ EN19 จำนวนข้อร้องทุกข์ ด้านการแข่งขัน ทรัพยากร	-

▪ ตัวชี้วัดภาคตะวันออกเฉียงเหนือ

เป้าประสงค์	ตัวชี้วัดระดับประเทศ ที่นำมาใช้ได้กับระดับภาค	ตัวชี้วัดที่พัฒนา มาใช้กับทุกภาค	ตัวชี้วัดบริบท ของแต่ละภาค
▪ มิติเศรษฐกิจ			
การพัฒนาอย่างมี คุณภาพ	EC01 ประสิทธิภาพการผลิตโดยรวม รายสาขาของภาค EC02 การใช้พลังงานต่อ GRP EC03 สัดส่วนการใช้พลังงาน หมุนเวียนต่อการใช้พลังงาน ทั้งหมด	EC04 ผลผลิตต่อไร่ (ข้าวหอมมะลิ)	-
การพัฒนาอย่างมี เสถียรภาพ	EC05 อัตราการว่างงาน	EC06 ดัชนีราคาผู้บริโภค ของภาคตะวัน- ออกเฉียงเหนือ	EC07 ราคาสินค้าเกษตร ที่สำคัญของภาค ตะวันออกเฉียง เหนือ (มันสำปะหลัง อ้อย) ที่เกษตรกร ได้รับ
การกระจายความ มั่งคั่ง	EC08 สัมประสิทธิ์การกระจายรายได้	EC09 รายได้เฉลี่ยต่อเดือน ของครัวเรือน EC10 อัตราการครอบครอง ที่ดินของเกษตรกร	
▪ มิติสังคม			
การพัฒนาศักยภาพและการปรับ ตัวบนสังคมฐาน ความรู้	SC01 จำนวนปีเฉลี่ยที่ได้รับการ ศึกษาของประชาชน SC02 ผลคะแนนการทดสอบ 4 วิชาหลัก	-	
การพัฒนาคุณภาพ ชีวิตและความมั่ง คั่งในการดำรงชีวิต	SC03 สัดส่วนคดีอาชญากรรมและ ยาเสพติดต่อประชากร	SC04 อัตราการตายของ ทารกอายุน้อยกว่า 1 ปี ต่อเด็กแรกเกิดมี ชีพพันคน	SC05 ร้อยละของประชาชน ที่เจ็บป่วยด้วยโรค สำคัญของภาค (ธาลัสซีเมีย จิต ประสาท ฯลฯ) SC07 อัตราการย้ายถิ่น SC08 สัดส่วนผู้ถือครองที่ ดินโดยไม่มีกรรมสิทธิ์ ที่ดิน

เป้าประสงค์	ตัวชี้วัดระดับประเทศ ที่นำมาใช้ได้กับระดับภาค	ตัวชี้วัดที่พัฒนา มาใช้กับทุกภาค	ตัวชี้วัดบริบท ของแต่ละภาค
การพัฒนาให้ชุมชน มีความเข้มแข็งและ มีภูมิคุ้มกันด้าน วัฒนธรรม		SC10 จำนวนแพทย์แผนไทย และผู้ทรงภูมิปัญญา ไทย SC11 จำนวนวิสาหกิจชุมชน	SC12 อัตราการเปลี่ยนแปลงของคณะกรรมการ ละเล่นพื้นบ้านของ ภาค (โปงลาง หมอลำ)
การสร้างควม เสมอภาคและการ มีส่วนร่วม	SC13 สัดส่วนของหญิงและชายที่เป็น สมาชิกสภาองค์กรปกครอง ท้องถิ่น SC14 สัดส่วนของชุมชนที่มีการจัด ทำแผนพัฒนาชุมชนต่อชุมชน ทั้งหมด	SC15 อัตราการไปใช้สิทธิ์ เลือกตั้ง	-
■ มิติสิ่งแวดล้อม			
การสงวนรักษา			EN05 สัดส่วนพื้นที่ป่าบุ่ง ป่าทามเทียบกับ อดีต EN03 ความคงอยู่ของชนิด พันธุ์ที่อยู่ในสถาน ภาพ อันตราย(ชะนีมรกต กุปรี ฯลฯ) EN15 สัดส่วนปริมาณน้ำ เก็บกักต่อปริมาณ น้ำท่า
การมีคุณภาพ สิ่งแวดล้อมที่ดี	EN06 สัดส่วนของแหล่งน้ำที่มีคุณ ภาพอย่างต่ำอยู่ในเกณฑ์พอใช้ ต่อแหล่งน้ำทั้งหมด EN07 สัดส่วนพื้นที่เกษตรยั่งยืนต่อ พื้นที่เกษตรทั้งหมด EN08 ร้อยละของคุณภาพอากาศใน เมืองหลักที่เกินค่ามาตรฐาน EN09 สัดส่วนของเสียที่ได้รับการ บำบัดอย่างถูกต้อง EN10 สัดส่วนพื้นที่สีเขียวในเขต เมือง	-	EN17 อัตราการแพร่ กระจายของพื้นที่ ดินเค็มต่อปี

เป้าประสงค์	ตัวชี้วัดระดับประเทศ ที่นำมาใช้ได้กับระดับภาค	ตัวชี้วัดที่พัฒนา มาใช้กับทุกภาค	ตัวชี้วัดบริบท ของแต่ละภาค
การมีส่วนร่วมและ การกระจาย ทรัพยากร	-	EN18 สัดส่วนองค์กร บริการส่วนตำบลที่มี การจัดสรรงบประมาณในการจัด การมลพิษ EN19 จำนวนข้อร้องทุกข์ ด้านการแข่งขัน ทรัพยากร	

▪ ตัวชี้วัดภาคกลาง

เป้าประสงค์	ตัวชี้วัดระดับประเทศ ที่นำมาใช้ได้กับระดับภาค	ตัวชี้วัดที่พัฒนา มาใช้กับทุกภาค	ตัวชี้วัดบริบท ของแต่ละภาค
▪ มิติเศรษฐกิจ			
การพัฒนามี คุณภาพ	EC01 ประสิทธิภาพการผลิตโดยรวม รายสาขาของภาค EC02 การใช้พลังงานต่อ GRP EC03 สัดส่วนการใช้พลังงานหมุน- เวียนต่อการใช้พลังงานทั้ง หมด	EC04 ผลผลิตต่อไร่ (ข้าว)	-
การพัฒนามี เสถียรภาพ	EC05 อัตราการว่างงาน	EC06 ดัชนีราคาผู้บริโภค ของภาคกลาง	EC07 ราคาสินค้าเกษตร ที่สำคัญของภาค กลาง (ข้าวโพด ทุเรียน เงาะ) ที่เกษตรกรได้รับ
การกระจายความ มั่งคั่ง	EC08 สัมประสิทธิ์การกระจายรายได้	EC09 รายได้เฉลี่ยต่อเดือน ของครัวเรือน EC10 อัตราการครอบครอง ที่ดินของเกษตรกร	
การพัฒนาศักยภาพ และการปรับตัวบน สังคมฐานความรู้	SC01 จำนวนปีเฉลี่ยที่ได้รับการ ศึกษาของประชาชน SC02 ผลคะแนนการทดสอบ 4 วิชาหลัก	-	-

เป้าประสงค์	ตัวชี้วัดระดับประเทศ ที่นำมาใช้ได้กับระดับภาค	ตัวชี้วัดที่พัฒนา มาใช้กับทุกภาค	ตัวชี้วัดบริบท ของแต่ละภาค
การพัฒนาคุณภาพ ชีวิตและความมั่นคง ในการดำรงชีวิต	SC03 สัดส่วนคดีอาชญากรรมและ ยาเสพติดต่อประชากร	SC04 อัตราการตายของ ทารกอายุน้อยกว่า 1 ปีต่อเด็กแรกเกิด มีชีพพันคน	SC05 ร้อยละของประชาชน ที่เจ็บป่วยด้วยโรค สำคัญ ของภาค กลาง (เบาหวาน หัวใจ ฯลฯ) SC09 จำนวนประชากรที่ อาศัยอยู่ในชุมชน แออัด
การพัฒนาให้ชุมชน มีความเข้มแข็งและ มีภูมิคุ้มกันด้าน วัฒนธรรม		SC10 จำนวนแพทย์แผน ไทยและผู้ทรงภูมิ ปัญญาไทย SC11 จำนวนวิสาหกิจชุมชน	SC12 อัตราการเปลี่ยนแปลงของคณะ การละเล่นพื้นบ้าน ของภาค (ลำดับ เพลงน้อย ฯลฯ)
การสร้างความเสมอ ภาคและการมีส่วนร่วม	SC13 สัดส่วนของหญิงและชายที่เป็น สมาชิกสภาองค์กรปกครอง ท้องถิ่น SC14 สัดส่วนของชุมชนที่มีการจัด ทำแผนพัฒนาชุมชนต่อชุมชน ทั้งหมด	SC15 อัตราการไปใช้สิทธิ์ เลือกตั้ง	
■ มิติสิ่งแวดล้อม			
การสงวนรักษา	EN11 สัดส่วนพื้นที่ป่าชายเลนเทียบ กับอดีต EN12 ปริมาณสัตว์น้ำเศรษฐกิจที่จับ ได้ต่อชั่วโมง	-	EN04 สัดส่วนพื้นที่ชุ่มน้ำ เทียบกับอดีต EN03 ความคงอยู่ของ ชนิดพันธุ์ที่อยู่ใน สถานภาพ อันตราย (โลมาอิร วดี จระเข้ น้ำจืด ฯลฯ) EN13 สัดส่วนแหล่งท่องเที่ยวทางทะเลที่มี การกำหนดเขตการ ใช้ประโยชน์ ปะการัง

เป้าประสงค์	ตัวชี้วัดระดับประเทศ ที่นำมาใช้ได้กับระดับภาค	ตัวชี้วัดที่พัฒนา มาใช้กับทุกภาค	ตัวชี้วัดบริบท ของแต่ละภาค
การมีคุณภาพ สิ่งแวดล้อมที่ดี	EN06 สัดส่วนของแหล่งน้ำที่มีคุณภาพอย่างต่ำอยู่ในเกณฑ์พอใช้ต่อแหล่งน้ำทั้งหมด EN07 สัดส่วนพื้นที่เกษตรที่ยั่งยืนต่อพื้นที่เกษตรทั้งหมด EN08 ร้อยละของคุณภาพอากาศในเมืองหลักที่เกินค่ามาตรฐาน EN09 สัดส่วนของเสียที่ได้รับการบำบัดอย่างถูกต้อง EN10 สัดส่วนพื้นที่สีเขียวในเขตเมือง	-	EN18 ขนาดพื้นที่เลี้ยงกุ้งทะเลในพื้นที่น้ำจืด EN16 สัดส่วนของแหล่งน้ำชายฝั่งที่มีคุณภาพน้ำทะเลเป็นไปตามมาตรฐาน
การมีส่วนร่วมและการกระจายทรัพยากร	-	EN18 สัดส่วนองค์กรบริการส่วนตำบลที่มีการจัดสรรงบประมาณในการจัดการมลพิษ EN19 จำนวนข้อร้องทุกข์ด้านการแย่งชิงทรัพยากร	

■ ตัวชี้วัดภาคใต้

เป้าประสงค์	ตัวชี้วัดระดับประเทศ ที่นำมาใช้ได้กับระดับภาค	ตัวชี้วัดที่พัฒนา มาใช้กับทุกภาค	ตัวชี้วัดบริบท ของแต่ละภาค
■ มิติเศรษฐกิจ			
การพัฒนาอย่างมีคุณภาพ	EC01 ประสิทธิภาพการผลิตรายสาขาของภาค EC02 การใช้พลังงานต่อ GRP EC03 สัดส่วนการใช้พลังงานหมุนเวียนต่อการใช้พลังงานทั้งหมด	EC04 ผลผลิตต่อไร่ (ยางพารา)	-
การพัฒนาอย่างมีเสถียรภาพ	EC05 อัตราการว่างงาน	EC06 ดัชนีราคาผู้บริโภคของภาคใต้	EC07 ราคาสินค้าเกษตรที่สำคัญของภาคใต้ (ยางพารา ปาล์มน้ำมัน กุ้ง ฯลฯ) ที่เกษตรกรได้รับ

เป้าประสงค์	ตัวชี้วัดระดับประเทศ ที่นำมาใช้ได้กับระดับภาค	ตัวชี้วัดที่พัฒนา มาใช้กับทุกภาค	ตัวชี้วัดบริบท ของแต่ละภาค
การกระจายความ มั่งคั่ง	EC08 สัมประสิทธิ์การกระจายรายได้	EC09 รายได้เฉลี่ยต่อเดือน ของครัวเรือน EC10 อัตราการครอบครอง ที่ดินของเกษตรกร	
■ มิติสังคม			
การพัฒนาศักยภาพและการปรับตัวบนสังคมฐาน ความรู้	SC01 จำนวนปีเฉลี่ยที่ได้รับการ ศึกษาของประชาชน SC02 ผลคะแนนการทดสอบ 4 วิชา หลัก	-	-
การพัฒนาคุณภาพชีวิตและ ความมั่นคงในการ ดำรงชีวิต	SC03 สัดส่วนคดีอาชญากรรมและยา เสพติดต่อประชากร	SC04 อัตราการตายของ ทารกอายุ น้อยกว่า 1 ปี ต่อเด็กแรกเกิด มีชีพพันคน	SC05 ร้อยละของประชา ชนที่เจ็บป่วยด้วย โรคสำคัญของภาค ใต้(โรคติดต่อและ ปรสิต ฯลฯ) SC16 จำนวนคดีที่เกิด จากการก่อการร้าย
การพัฒนาให้ชุมชนมีความเข้มแข็ง และมีภูมิคุ้มกัน ด้านวัฒนธรรม		SC10 จำนวนแพทย์แผน ไทยและผู้ทรงภูมิ ปัญญาไทย SC11 จำนวนนิสิตนักศึกษา	SC12 อัตราการเปลี่ยนแปลงของคณะ การละเล่นพื้นบ้าน (รำโนราห์ ร้องเงี้ยว หนังตะลุง)
การสร้างควม เสมอภาคและ การมีส่วนร่วม	SC13 สัดส่วนของหญิงและชายที่เป็น สมาชิกองค์กรปกครองท้องถิ่น SC14 สัดส่วนของชุมชนที่มีการจัด ทำแผนพัฒนาชุมชนต่อชุมชน ทั้งหมด	SC15 อัตราการไปใช้สิทธิ์ เลือกตั้ง	
■ มิติสิ่งแวดล้อม			
การสงวนรักษา	EN11 สัดส่วนพื้นที่ป่าชายเลนเทียบกับ อดีต EN12 ปริมาณสัตว์น้ำเศรษฐกิจที่จับ ได้ต่อชั่วโมง		EN01 สัดส่วนพื้นที่ชุ่มน้ำ เทียบกับอดีต EN02 ความคงอยู่ของ ชนิดพันธุ์ที่อยู่ใน สถานภาพอันตราย ของภาค(พะยูน แรด กระชู้)

เป้าประสงค์	ตัวชี้วัดระดับประเทศ ที่นำมาใช้ได้กับระดับภาค	ตัวชี้วัดที่พัฒนา มาใช้กับทุกภาค	ตัวชี้วัดบริบท ของแต่ละภาค
			EN13 สัดส่วนแหล่งท่องเที่ยวทางทะเลที่มีการกำหนดเขตการใช้ประโยชน์ปะการัง
การมีคุณภาพสิ่งแวดล้อมที่ดี	<p>EN06 สัดส่วนของแหล่งน้ำที่มีคุณภาพอย่างต่ำอยู่ในเกณฑ์พอใช้ต่อแหล่งน้ำทั้งหมด</p> <p>EN07 สัดส่วนพื้นที่เกษตรยั่งยืนต่อพื้นที่เกษตรทั้งหมด</p> <p>EN08 ร้อยละของคุณภาพอากาศในเมืองหลักที่เกินค่ามาตรฐาน</p> <p>EN09 สัดส่วนของเสียที่ได้รับการบำบัดอย่างถูกต้อง</p> <p>EN10 สัดส่วนพื้นที่สีเขียวในเขตเมือง</p>	-	EN14 สัดส่วนของแหล่งน้ำชายฝั่งที่มีคุณภาพน้ำทะเลเป็นไปตามมาตรฐาน
การมีส่วนร่วมและการกระจายทรัพยากร	-	<p>EN18 สัดส่วนองค์กรบริการส่วนตำบลที่มีการจัดสรรงบประมาณในการจัดการมลพิษ</p> <p>EN19 จำนวนข้อร้องทุกข์ด้านการแข่งขันทรัพยากร</p>	

12

แนวโน้มของการพัฒนาประเทศที่ผ่านมาและสิ่งที่ควรเร่งดำเนินการ

การพัฒนาประเทศในระยะ 3 ปีแรกของแผนพัฒนาฯ ฉบับที่ 9 สรุปได้ว่า เป็นการพัฒนาอย่างไม่ยั่งยืน เนื่องจากขาดความสมดุลระหว่างการพัฒนาเศรษฐกิจ สังคม และสิ่งแวดล้อม การพัฒนาแต่ละมิติยังมีจุดอ่อนที่เป็นปัจจุบันนำไปสู่ความไม่ยั่งยืน เพื่อให้การพัฒนาประเทศเป็นไปในทิศทางที่ยั่งยืนมากขึ้นและมั่นคงภายใต้กระแสโลกาภิวัตน์ หน่วยงานที่เกี่ยวข้องจึงควรเร่งดำเนินการในเรื่องต่อไปนี้

1) ปรับระบบการบริหารจัดการประเทศโดยใช้ปรัชญาเศรษฐกิจพอเพียงเป็นแนวทางดำเนินงานอย่างจริงจัง โดยให้ความสำคัญกับการสร้างความเข้มแข็งทางเศรษฐกิจรากหญ้า การสร้างความมั่นคงในระดับครัวเรือนให้สามารถพึ่งพาตนเองได้ ตลอดจนการสงวนรักษาไว้เพื่อคนรุ่นอนาคต โดย

(1.1) กำหนดนโยบายเพิ่มขีดความสามารถของประเทศ ตลอดจนนโยบายเศรษฐกิจที่สอดคล้องกับหลักปรัชญาเศรษฐกิจพอเพียง

(1.2) จัดทำแผนปฏิบัติการที่สนับสนุนและส่งเสริมการรวมกลุ่มของเกษตรกรหรือกลุ่มอาชีพต่างๆ ในชุมชน และกำหนดงบประมาณในการจัดฝึกอบรมกลุ่มอาชีพต่างๆ ทั้งทางด้านเทคนิค วิธีการ และแนวปฏิบัติอื่นที่จำเป็นต่อการประกอบอาชีพ โดยเน้นที่การใช้วัสดุในท้องถิ่นและมีกระบวนการผลิตที่ไม่ทำลายสิ่งแวดล้อม

(1.3) กระทรวงเกษตรและสหกรณ์ควรดำเนินการส่งเสริมการทำเกษตรยั่งยืนอย่างจริงจัง และลดการใช้สารเคมีปราบศัตรูพืช และควรส่งเสริมการวิจัยและพัฒนาเทคโนโลยีการเกษตรแบบสามประสาน คือ ความร่วมมือระหว่างภาครัฐ - เอกชน - เกษตรกร โดยประยุกต์ใช้ภูมิปัญญาท้องถิ่นที่มีอยู่มาพัฒนาเทคโนโลยีการเกษตรที่ไม่ทำลายสิ่งแวดล้อม เหมาะสมกับพื้นที่และมีต้นทุนต่ำ

(1.4) พัฒนาการผลิตด้านการเกษตรให้สามารถใช้ปัจจัยการผลิตได้อย่างมีประสิทธิภาพสูงสุด และขยายฐานการผลิตทางการเกษตรให้สอดคล้องกับศักยภาพของพื้นที่และความต้องการของตลาด และสร้างมูลค่าเพิ่มให้กับผลผลิต โดยปรับโครงสร้างการผลิตส่งเสริมการวิจัยและพัฒนาผลผลิตทางการเกษตรที่เป็นที่ต้องการของตลาด พัฒนารรจภัณฑ์ สร้างฐานความรู้และเทคโนโลยีเข้าสู่กระบวนการผลิตตั้งแต่ต้นน้ำจนถึงปลายน้ำให้สามารถผลิตสินค้าและวัตถุดิบได้อย่างครบวงจร รวมทั้งแสวงหาตลาดใหม่เพิ่มขึ้นโดยที่ยังคงสามารถสนองความต้องการของตลาดที่มีอยู่เดิมได้

(1.5) ส่งเสริมให้มีการรวมกลุ่มอุตสาหกรรมและพัฒนาอุตสาหกรรมขนาดกลางและขนาดเล็กให้เป็นฐานการผลิตที่เชื่อมโยงกับกลุ่มอุตสาหกรรมเดิมที่มีอยู่ โดยการส่งเสริม

การใช้เทคโนโลยีที่เหมาะสมและการผลิตสินค้าที่มีคุณภาพตามมาตรฐานที่กำหนดด้วยกระบวนการผลิตที่ใช้ทรัพยากรอย่างประหยัด มีประสิทธิภาพ และเป็นมิตรต่อสิ่งแวดล้อม

2) เร่งส่งเสริมให้มีการใช้พลังงานอย่างมีประสิทธิภาพ โดยเฉพาะภาคการผลิต และภาคการขนส่ง ที่มีสัดส่วนของการใช้พลังงานมากที่สุด โดย

(2.1) สนับสนุนให้ภาคการผลิตนำแนวทางเทคโนโลยีสะอาดมาประยุกต์ใช้ เพื่อช่วยลดการใช้พลังงานในกระบวนการผลิตสินค้าและบริการ และจัดเวลาในการผลิตให้เหมาะสม กับโหลดไฟฟ้า

(2.2) ในภาคการขนส่ง ควรกระจายการขนส่งจากระบบล้อเป็นแบบระบบรางให้มากขึ้น และควรส่งเสริมให้มีการใช้บริการขนส่งมวลชนให้มากขึ้น โดยการขยายโครงข่ายพื้นฐาน เช่น รถไฟฟ้า รถใต้ดิน เพื่อให้เกิดการเคลื่อนย้ายของคนจำนวนมากในเวลาเดียวและลดการใช้รถยนต์ส่วนบุคคลลง นโยบายการใช้พลังงานเพื่อการขนส่งควรเน้นการใช้พลังงานอย่างมีประสิทธิภาพและพลังงานหมุนเวียนในรูปพลังงานชีวมวล

(2.3) ในด้านการบริโภคพลังงานในครัวเรือน หน่วยงานที่เกี่ยวข้องควรช่วยกันรณรงค์เพื่อปลูกจิตสำนึกของประชาชนให้ตระหนักถึงความจำเป็นในการลดการใช้พลังงาน ตลอดจนผลกระทบด้านเศรษฐกิจและสิ่งแวดล้อมที่เกิดขึ้นจากการใช้พลังงาน และร่วมกันส่งเสริม นโยบายการจัดซื้อผลิตภัณฑ์ที่เป็นมิตรต่อสิ่งแวดล้อมของภาครัฐและหน่วยงานเอกชน ตลอดจนสนับสนุนให้เกิดตลาดของผลิตภัณฑ์ที่ประหยัดพลังงานและผลิตภัณฑ์หลากหลาย

(2.4) หน่วยงานภาครัฐควรสนับสนุนให้มีงานวิจัยและพัฒนาพลังงานทดแทนและพลังงานหมุนเวียนมากขึ้น โดยเฉพาะพลังงานแสงอาทิตย์และพลังงานลม เพื่อให้สามารถนำมาใช้ในภาคการผลิตและภายในครัวเรือนอย่างเป็นรูปธรรมและในราคาที่เหมาะสม

3) พัฒนาสังคมให้เป็นสังคมแห่งภูมิปัญญาและการเรียนรู้เพื่อเป็นรากฐานให้ประเทศพัฒนาไปได้อย่างมั่นคง ประชาชนสามารถปรับตัวได้ทันต่อการเปลี่ยนแปลงในกระแสโลกาภิวัตน์ มุ่งใช้การศึกษาเป็นเครื่องมือพัฒนาเด็กไทยและคนไทยให้รู้เท่าทันต่อการเปลี่ยนแปลงของการพัฒนา สร้างองค์ความรู้อันเกิดจากสภาพแวดล้อมทางสังคมและการสืบสานองค์ความรู้ด้านวัฒนธรรมอันจะนำมาซึ่งความสามารถในการประกอบอาชีพและสามารถพึ่งพาตนเองได้อย่างมั่นคง โดย

(3.1) ส่งเสริมให้สถานศึกษาพัฒนาหลักสูตรและกิจกรรมการเรียนการสอน ที่มุ่งสร้างศักยภาพการเรียนรู้ของผู้เรียน สนับสนุนการนำเอาสื่อธรรมชาติที่มีอยู่ในท้องถิ่นมาใช้ ในกิจกรรมการเรียนการสอน โดยกำหนดขอบข่ายและกิจกรรมให้เหมาะสมกับวัตถุประสงค์และเนื้อหา โดยยึดผู้เรียนเป็นศูนย์กลาง

(3.2) พัฒนาบุคลากรผู้สอนให้มีความรู้และเป็นผู้นำทางวิชาการ และมีความสามารถทางการสอน เข้าใจกระบวนการเรียนการสอนที่เป็นมาตรฐาน กระทั่งผู้เรียน

สามารถสร้างองค์ความรู้ได้ด้วยตนเอง และสามารถนำองค์ความรู้ที่ได้รับไปสร้างเป็นความรู้ใหม่จนสามารถนำมาพัฒนาชุมชนตนเองได้

(3.3) ส่งเสริมให้มีการนำนวัตกรรมทางการศึกษาและเทคโนโลยีสารสนเทศมาใช้ในระบบการศึกษา เพื่อให้มีระบบการศึกษาที่ทันต่อความก้าวหน้าของวิชาการและเทคโนโลยีสามารถผลิตบุคลากรที่มีความสามารถทัดเทียมกับนานาชาติอันเป็นการเพิ่มขีดความสามารถของประเทศต่อการแข่งขันในสังคมโลก

(3.4) บูรณาการหลักการสิ่งแวดล้อมศึกษาเข้าสู่กิจกรรมการเรียนการสอนในทุกระดับ สนับสนุนให้มีการจัดทำโครงการด้านการอนุรักษ์พลังงานและสิ่งแวดล้อมในสถานศึกษา พร้อมทั้งขยายผลไปสู่ชุมชนรอบข้างเพื่อเป็นกลไกนำไปสู่ความยั่งยืน

(3.5) สร้างวัฒนธรรมการเรียนรู้ตลอดชีวิตให้กับประชาชนทุกช่วงวัย โดยสนับสนุนระบบการเรียนรู้ทั้งในระบบโรงเรียนและนอกระบบโรงเรียน สนับสนุนการจัดโครงสร้างพื้นฐานทางการศึกษาให้เหมาะสมและสอดคล้องกับความต้องการของกลุ่มต่างๆ และขยายการเข้าถึงแหล่งเรียนรู้ให้ทั่วถึงโดยเฉพาะในพื้นที่ชนบทห่างไกล

4) เร่งจัดสรรงบประมาณสนับสนุนด้านการวิจัยและพัฒนาเพื่อให้เกิดองค์ความรู้หรือนวัตกรรมใหม่เพื่อนำไปสู่รูปแบบการผลิตที่สะอาดและการบริโภคที่ยั่งยืน สร้างแรงจูงใจแก่ผู้ผลิตที่ใช้เทคโนโลยีที่เป็นมิตรกับสิ่งแวดล้อม สร้างจิตสำนึกของคนในสังคมให้มีค่านิยมและวิถีการดำรงชีวิตใหม่

5) เสริมสร้างระบบธรรมาภิบาลที่ดีให้เกิดขึ้นในสังคม โดยให้ภาคส่วนต่างๆ สามารถตรวจสอบระบบการดำเนินงานของภาครัฐซึ่งต้องมีระบบการทำงานที่โปร่งใสและเปิดเผยให้ประชาชนเข้ามามีส่วนร่วมรับรู้ในวิธีการและขั้นตอนการทำงาน รวมถึงการนำเสนอข้อมูลข่าวสารตามที่กฎหมายกำหนดแก่ประชาชน เพื่อให้โอกาสที่ข้าราชการใช้อำนาจหน้าที่ในการแสวงหาผลประโยชน์ส่วนตัวลดน้อยลง และนำมาซึ่งภาวะปลอดจากการทุจริตประพฤติมิชอบในที่สุด

6) สร้างกลไกการบริหารจัดการเพื่อให้มีการจัดการทรัพยากรธรรมชาติและสิ่งแวดล้อมอย่างบูรณาการที่ให้ความสำคัญในประเด็นต่างๆ ที่เกี่ยวข้องสัมพันธ์กันอย่างเป็นองค์รวม โดย

(6.1) เร่งปรับปรุงกฎหมายด้านสิ่งแวดล้อมที่มีเพื่อนำไปสู่การสร้างการมีส่วนร่วมของประชาชน และสร้างระบบบริหารจัดการทรัพยากรธรรมชาติและสิ่งแวดล้อมของประเทศให้เป็นไปในทิศทางเดียวกัน

(6.2) เร่งศึกษาถึงความเหมาะสมในการนำเอาเครื่องมือทางเศรษฐศาสตร์มาประยุกต์ใช้ในการจัดการทรัพยากรและสิ่งแวดล้อมด้านต่างๆ ในอนาคต อาทิ มาตรการภาษีระบบมัดจำและคืนเงิน สิทธิการใช้ประโยชน์ ค่าธรรมเนียมและค่าปรับ เป็นต้น สำหรับมาตร

การที่ได้รับการศึกษาถึงความเหมาะสมแล้ว เช่น ค่าปล่อยมลพิษ ค่าจัดการมลพิษ ให้มีแรงจูงใจให้มีการนำมาใช้ดำเนินการอย่างเป็นรูปธรรมโดยเร็ว

7) เร่งดำเนินการแก้ไขปัญหาการขาดแคลนน้ำอย่างจริงจัง โดยอาศัยโครงสร้างการบริหารจัดการลุ่มน้ำที่พัฒนาขึ้น เป็นกลไกในการดำเนินงานแก้ไขปัญหาด้านทรัพยากรน้ำอย่างบูรณาการ โดย

(7.1) การออกพระราชบัญญัติทรัพยากรน้ำ โดยต้องบัญญัติในเรื่องสิทธิในการใช้น้ำอย่างชัดเจนเพื่อให้สามารถควบคุมปริมาณการใช้น้ำและคุ้มครองสิทธิของผู้ใช้น้ำ ตลอดจนสิทธิการใช้น้ำเพื่อรักษาระบบนิเวศ

(7.2) สร้างระบบการบริหารจัดการน้ำอย่างมีประสิทธิภาพ เพื่อให้สามารถนำมาใช้ประโยชน์ในด้านเกษตรกรรม การผลิต และการบริโภค อย่างเต็มประสิทธิภาพ โดย

➤ พัฒนาแหล่งกักเก็บน้ำทั้งแหล่งน้ำที่สร้างขึ้นและแหล่งกักเก็บน้ำตามธรรมชาติให้อยู่ในสภาพดี สามารถกักเก็บน้ำให้มากที่สุดสำหรับไว้ใช้ในระยะเวลา วางแผนการใช้น้ำให้สอดคล้องกับลักษณะพื้นที่ เช่น ปรับระบบการเพาะปลูกจากพืชที่ใช้น้ำมากไปเป็นพืชที่ใช้น้ำน้อยในพื้นที่ที่มีปริมาณน้ำจำกัดควบคู่กับการเพิ่มประสิทธิภาพการใช้น้ำ การส่งเสริมให้มีการสร้างแหล่งน้ำขนาดเล็กในไร่นาเพื่อให้สามารถกักเก็บน้ำสำหรับสร้างผลผลิตหมุนเวียนตลอดปี ส่งเสริมให้มีการเพาะปลูกที่ใช้ปุ๋ยคอกหรือปุ๋ยชีวภาพเพื่อเพิ่มอินทรีย์วัตถุทำให้ดินมีความชุ่มชื้นที่ยาวนาน

➤ นำเอาภูมิปัญญาท้องถิ่น หรือแนวทางการจัดการทรัพยากรน้ำของชุมชนที่ประสบความสำเร็จ เช่น ภูมิปัญญาการจัดการเหมืองฝายของภาคเหนือ แนวทางการจัดการทรัพยากรของชุมชนลุ่มน้ำสงคราม เป็นต้น มาปรับใช้ร่วมกับแนวทางการบริหารจัดการของภาครัฐ เพื่อให้การบริหารจัดการทรัพยากรน้ำของประเทศเป็นไปอย่างยั่งยืน

(7.3) เร่งสร้างระบบพยากรณ์ทรัพยากรน้ำ เพื่อเพิ่มประสิทธิภาพการบริหารจัดการให้เอื้ออำนวยต่อการแก้ไขปัญหาการขาดแคลนน้ำ การป้องกันน้ำท่วม และการจัดหาแหล่งน้ำตลอดจนรักษาคุณภาพของน้ำในทุกกลุ่มน้ำให้มีความเหมาะสมสำหรับการใช้ประโยชน์

8) เร่งฟื้นฟูทรัพยากรธรรมชาติให้คืนความสมบูรณ์ตามธรรมชาติ และรักษาคุณภาพสิ่งแวดล้อมให้อยู่ในเกณฑ์มาตรฐาน มิให้ส่งผลกระทบต่อสภาพแวดล้อมและสุขภาพอนามัยของประชาชน ตลอดจนสร้างการมีส่วนร่วมของชุมชนท้องถิ่นในการดูแลรักษาทรัพยากรธรรมชาติและสิ่งแวดล้อม โดย

(8.1) พื้นฟูสภาพป่า ทั้งป่าบก ป่าชายเลน และพื้นที่ชุ่มน้ำเพื่อให้คงความอุดมสมบูรณ์เพื่อสร้างความสมดุลของระบบนิเวศและสร้างไว้ซึ่งความหลากหลายทางชีวภาพ โดยหน่วยงานที่รับผิดชอบต้องเร่งฟื้นฟูป่าเสื่อมโทรมพร้อมกับสร้างกลไกและเครือข่ายบริหารจัดการพื้นที่ป่าเพื่อลดความขัดแย้งการใช้ประโยชน์ทรัพยากรป่าไม้และทรัพยากรอื่นในพื้นที่ป่า สนับสนุนชุมชนท้องถิ่นให้มีบทบาทหลักในการเฝ้าระวังการบุกรุกทำลายพื้นที่ป่า ตลอดจนเร่งรัดการนำร่างพระราชบัญญัติป่าชุมชน ที่สนับสนุนให้ชุมชนเข้ามาบริหารจัดการป่าไม้ได้อย่างถูกต้องตามกฎหมาย ให้มีผลบังคับใช้โดยเร็ว

(8.2) พื้นฟูทรัพยากรดินที่เสื่อมโทรม โดยการส่งเสริมให้เกษตรกรปรับเปลี่ยนรูปแบบเกษตรกรรมแบบเดิมซึ่งมีการใช้สารเคมีมากเกินไปจนความจำเป็นมาสู่วิธีการทำการเกษตรแบบยั่งยืนอย่างจริงจัง ซึ่งเน้นการใช้ทรัพยากรที่มีอยู่ในท้องถิ่นอย่างเหมาะสมเพื่อลดพึ่งพาเงินทุนและปัจจัยการผลิตภายนอก นอกจากนี้ เร่งดำเนินการแก้ไขปัญหาการแพร่กระจายของดินเค็มอันเกิดจากการใช้ประโยชน์ที่ดินที่ไม่เหมาะสมและขาดความระมัดระวัง

(8.3) พื้นฟูคุณภาพน้ำในคลองและแม่น้ำ โดยเฉพาะในเมืองที่มีประชากรอาศัยอยู่หนาแน่นอย่างจริงจัง ด้วยการจัดให้มีการบำบัดน้ำเสียที่แหล่งกำหนดทั้งในระดับครัวเรือนและสถานประกอบการ เร่งให้มีการจัดเก็บค่าธรรมเนียมบำบัดน้ำเสียเพื่อสร้างกลไกควบคุมปริมาณการปล่อยน้ำเสีย และนำเอาค่าธรรมเนียมที่จัดเก็บได้มาใช้เป็นค่าใช้จ่ายดำเนินการเดินระบบบำบัดน้ำเสียรวมเพื่อลดความสกปรกในแหล่งน้ำ นำเอามาตรการด้านค่าการปล่อยมลพิษ และค่าจัดการมลพิษ มาใช้ควบคุมการปล่อยน้ำทิ้งลงสู่แหล่งน้ำ

(8.4) แก้ไขปัญหาคุณภาพอากาศในกรุงเทพมหานครและปริมณฑล ด้วยการพัฒนาระบบขนส่งให้มีประสิทธิภาพโดยเฉพาะการนำระบบการขนส่งแบบรางมาใช้ เพื่อลดความคับคั่งของการจราจรอันช่วยลดมลพิษทางอากาศ ทั้งด้านฝุ่นละออง ก๊าซโอโซน และก๊าซคาร์บอนมอนอกไซด์ รวมถึงการนำมาตรการต่างๆ มาใช้เพื่อลดมลพิษอากาศ

(8.5) รณรงค์ให้เกิดการประหยัดการใช้ทรัพยากรเพื่อลดปริมาณขยะที่ต้นเหตุ พร้อมทั้งเร่งจัดการแก้ไขปัญหาการจัดการของเสียอันตรายอย่างจริงจัง โดยบัญญัติกฎหมายที่กำหนดให้ต้องมีการคัดแยกขยะอันตราย ควบคู่กับการใช้มาตรการทางสังคม อันได้แก่ การประชาสัมพันธ์และการให้ความรู้แก่ประชาชนเกี่ยวกับพิษภัยของของเสียอันตราย เพื่อให้เกิดความรู้ความเข้าใจและร่วมมือในการแยกทิ้งขยะอันตรายออกจากขยะทั่วไป รวมทั้งการนำมาตรการทางเศรษฐศาสตร์มาใช้เสริมมาตรการบังคับ ได้แก่ การจัดเก็บค่าธรรมเนียมผลิตภัณฑ์จากผู้ผลิตและผู้นำเข้าสินค้าอุตสาหกรรมที่จะก่อให้เกิดของเสียอันตราย การจัดระบบรับซื้อคืนผลิตภัณฑ์หรือชิ้นส่วนของผลิตภัณฑ์อุตสาหกรรมที่ใช้แล้ว การจัดตั้งกองทุนเพื่อส่งเสริมการจัดการของเสียอันตรายที่เกิดจากซากผลิตภัณฑ์ที่ใช้แล้ว

(8.7) สร้างจิตสำนึกให้สมาชิกแต่ละชุมชนที่เป็นเจ้าของทรัพยากร คำนึงถึงความพอประมาณและความมีเหตุผลในการใช้ทรัพยากรในพื้นที่และพฤติกรรมบริโภคที่ไม่

ทำลายทรัพยากร แต่เป็นไปในเชิงอนุรักษ์และสร้างสรรค์ทรัพยากรที่มีอยู่ให้มีความสมดุลทั้งในเชิงปริมาณและคุณภาพ โดยคำนึงถึงการมีส่วนร่วมและการจัดการเชิงบูรณาการ เพื่อเป็นการสร้างภูมิคุ้มกันให้กับสังคมในการรักษาทุนทรัพยากรให้คงอยู่ในระยะยาว

9) ควรพัฒนาปรับปรุงระบบฐานข้อมูลด้านสังคม ทรัพยากรธรรมชาติและสิ่งแวดล้อมให้ถูกต้อง เที่ยงตรง เป็นที่ยอมรับของหน่วยงานร่วมกัน และต้องจัดเก็บข้อมูลในระยะเวลาที่เหมาะสมมากยิ่งขึ้น เนื่องจากการจัดสถานภาพการพัฒนาประเทศจำเป็นต้องใช้ข้อมูลที่ถูกต้อง สมบูรณ์ ทันสมัย มาใช้ในการประเมินผล นอกจากนี้ ตัวชี้วัดบางตัวไม่มีข้อมูลที่สมบูรณ์หรือไม่มีการเก็บรวบรวมข้อมูลมาก่อน เนื่องจากเป็นตัวชี้วัดที่ไม่ตรงกันกับตัวชี้วัดที่หน่วยงานหลักที่รับผิดชอบข้อมูลอยู่ จึงทำให้ไม่มีข้อมูลสำหรับนำมาใช้ประเมินผล ดังนั้น สศช. จึงควรส่งเสริมให้หน่วยงานภาครัฐที่เป็นฝ่ายปฏิบัติการนำกรอบแนวคิดและตัวชี้วัดการพัฒนาที่ยั่งยืนไปใช้เป็นแนวทางกำหนดนโยบายและปรับปรุงระบบการจัดเก็บข้อมูลสถิติของตัวชี้วัดอย่างต่อเนื่อง

10) เงื่อนไขความสำเร็จของการพัฒนาตัวชี้วัดการพัฒนาที่ยั่งยืนคือต้องมีการนำเอาตัวชี้วัดที่พัฒนาขึ้นไปใช้ประโยชน์อย่างจริงจัง ดังนั้นจึงจำเป็นต้องมีการสื่อสารขยายความให้ทุกภาคส่วนโดยเฉพาะหน่วยงานที่เกี่ยวข้องเกิดความเข้าใจที่ถูกต้องและเห็นความสำคัญ ตลอดจนมีการนำเอาไปใช้เพื่อนำไปสู่การจัดเก็บข้อมูลอย่างเป็นระบบ สามารถใช้ติดตามและประเมินผลการพัฒนาประเทศได้อย่างมีประสิทธิภาพ

13

ข้อจำกัดของผลการศึกษา

สำหรับข้อจำกัดของการศึกษาในครั้งนี้ มีดังต่อไปนี้

1) ด้วยเหตุที่การทำการประเมินสถานภาพการพัฒนาที่ยั่งยืนในครั้งนี้ใช้ข้อมูลจากหน่วยงานที่เกี่ยวข้องรวบรวมไว้เป็นหลัก เงื่อนไขของการประเมินผลการพัฒนาจึงขึ้นอยู่กับคุณภาพของข้อมูลเป็นสำคัญ หากข้อมูลไม่ถูกต้องหรือไม่สมบูรณ์แล้ว ผลการประเมินที่ได้ย่อมเบี่ยงเบนไปจากความเป็นจริง ดังนั้นทุกฝ่ายจึงต้องช่วยกันหาแนวทางเพื่อให้ได้ฐานข้อมูลมีความสมบูรณ์และมีความเที่ยงตรงสำหรับนำมาใช้ประเมินผลการพัฒนาได้อย่างถูกต้อง

2) ในการพัฒนาตัวชี้วัดภาคระดับภาคให้สอดคล้องกับทุนเดิมทางธรรมชาติ สังคม และเศรษฐกิจของภาคนั้น ตัวชี้วัดที่เป็นเอกลักษณ์หรือเป็นลักษณะเฉพาะของภาค มักไม่มีการจัดเก็บรวบรวมข้อมูลอย่างเป็นระบบมาก่อน เช่น พื้นที่ป่าต้นน้ำ พื้นที่ป่าทาม จำนวนแพทย์แผนไทยและผู้ทรงภูมิปัญญาไทย การเปลี่ยนแปลงของคณะกรรมการละเล่นพื้นบ้าน เป็นต้น สศช. และหน่วยงานที่รับผิดชอบ จึงควรหารือร่วมกับหน่วยงานที่เกี่ยวข้องในระดับพื้นที่เพื่อศึกษาถึง

ความเหมาะสม ข้อจำกัด และความเป็นไปได้ในการจัดเก็บข้อมูล ตลอดจนวิธีการจัดเก็บข้อมูลอย่างรอบคอบ เพื่อนำไปสู่การพัฒนาฐานข้อมูลอย่างต่อเนื่องและเป็นระบบต่อไปในอนาคต

14

แนวทางการพัฒนาตัวชี้วัดการพัฒนาที่ยั่งยืนในระยะต่อไป

สำหรับแนวทางการพัฒนาตัวชี้วัดการพัฒนาที่ยั่งยืนในระยะต่อไป สำนักงานคณะกรรมการพัฒนาการเศรษฐกิจและสังคมแห่งชาติ ควรคำนึงถึงประเด็นดังต่อไปนี้

1) การพัฒนาตัวชี้วัดการพัฒนาที่ยั่งยืนเป็นกระบวนการพลวัต จำเป็นต้องมีการปรับปรุงเป็นระยะๆ เพื่อให้สามารถใช้เป็นเครื่องมือในการวัดสภาพความสำเร็จและประเมินสัมฤทธิ์ผลของการพัฒนา โดยที่ชุดตัวชี้วัดและดัชนีที่พัฒนาขึ้นจะต้องเป็นเครื่องมือชี้้นำให้สังคมได้อย่างมีประสิทธิภาพ เพื่อให้ทุกภาคส่วนใช้เป็นกรอบแนวทางในการดำเนินงานได้อย่างเป็นเอกภาพ อันจะส่งผลให้การพัฒนาประเทศมีทิศทางมุ่งไปสู่ความยั่งยืนในระยะยาว ดังนั้น จึงควรมีการปรับปรุงชุดตัวชี้วัดและดัชนีในช่วงเวลาที่เหมาะสมทุกๆ 3-5 ปี

2) มีความจำเป็นต้องจัดทำตัวชี้วัดระดับกลุ่มจังหวัดหรือระดับจังหวัด เนื่องจากระบบการบริหารราชการแผ่นดินของไทยในปัจจุบัน แบ่งเป็นระบบการบริหารระดับจังหวัดมากกว่ามองรวมทั้งภาค และลักษณะทุนเดิมของแต่ละจังหวัดโดยเฉพาะทุนด้านสิ่งแวดล้อมและสังคมมีความแตกต่างกันบ้าง ดังนั้น จึงจำเป็นต้องมีการชี้วัดว่าการดำเนินงานหรือสถานการณ์ที่เกิดขึ้นในระดับจังหวัดมีความสอดคล้องกับยุทธศาสตร์การพัฒนาประเทศ หรือเป็นไปในทิศทางที่ยั่งยืนหรือไม่ อย่างไรก็ตาม การจัดทำตัวชี้วัดสำหรับทุกจังหวัดอาจเป็นเรื่องยาก เนื่องจากต้องใช้บุคลากรและงบประมาณจำนวนมาก ดังนั้น สศช. อาจเน้นพัฒนาตัวชี้วัดในระดับกลุ่มจังหวัด (cluster) ซึ่งมีทั้งหมด 19 กลุ่ม ก่อน เพื่อที่ในอนาคต หลังจากที่มีการพัฒนาตัวชี้วัดของกลุ่มจังหวัดเรียบร้อยแล้ว หน่วยงานปฏิบัติการในแต่ละกลุ่มจังหวัดจะได้นำชุดตัวชี้วัดไปประเมินผลการดำเนินงานและช่วยกันพัฒนา และปรับปรุงผลการพัฒนาเพิ่มเติม เพื่อให้การพัฒนาของกลุ่มจังหวัดเป็นไปอย่างยั่งยืนต่อไป